

УДК 332.143

НЕКОТОРЫЕ АСПЕКТЫ СОЦИАЛЬНОЙ ЖИЗНИ В ОЦЕНКАХ И ПРЕДСТАВЛЕНИЯХ ЖИТЕЛЕЙ РОССИЙСКОЙ АРКТИКИ (ПО МАТЕРИАЛАМ СОЦИОЛОГИЧЕСКИХ ОПРОСОВ НАСЕЛЕНИЯ МУРМАНСКОЙ ОБЛАСТИ)¹

SOME ASPECTS OF SOCIAL LIFE IN THE ESTIMATES AND BELIEFS RESIDENTS OF THE RUSSIAN ARCTIC (BASED ON POLLS OF THE MURMANSK REGION)



© **Гущина** Ирина Александровна, кандидат экономических наук, доцент, заведующая сектором социологических исследований ФГБУН «Институт экономических проблем имени Г. П. Лузина» Кольского научного центра РАН. E-mail: gushina@iep.kolasc.net.ru

© **Guschina** Irina Alexansrovna, PhD, Assoc., Head. Sector Social Research of the Federal State Organization Science "Institute of Economic Problems GP Luzin" Kola Science Center of the Russian Academy of Sciences. E-mail: gushina@iep.kolasc.net.ru



© **Положенцева** Ольга Анатольевна, младший научный сотрудник сектора социологических исследований ФГБУН «Институт экономических проблем имени Г. П. Лузина» Кольского научного центра РАН. E-mail: olgpol@iep.kolasc.net.ru

© **Polozhentseva** Olga Anatolievna, junior Sector Social Research of the Federal State Organization Science "Institute of Economic Problems GP Luzin" Kola Science Center of the Russian Academy of Sciences. E-mail: olgpol@iep.kolasc.net.ru

kolasc.net.ru

Аннотация. В статье представлены некоторые результаты социологического мониторинга населения одного из регионов российской Арктики — Мурманской области. Акцент сделан на оценках материального положения, покупательной способности, самоидентификации, социальном настроении и ожиданиях

Ключевые слова: социологические исследования, самоидентификация, оценки, мнения, социальная стратификация, социальное настроение, покупательная способность, территориальный социум, рейтинг проблем

Abstract. The article presents some results of sociological surveys of the population of a region of the Russian Arctic – Murmansk region in recent years. Emphasis is placed on the estimates of financial position, purchasing power, identity, social mood and expectations

Keywords: case studies, self-identification, evaluation, opinions, social stratification, social mood, purchasing power, the territorial society, ranking problems

Введение

Зона Российской Арктики, к которой относится Мурманская область, в настоящее время является объектом пристального внимания в мире по причине соприкосновения в

¹ Часть результатов получена в рамках выполнения проекта № 12-32-06001 «Российская Арктика: современная парадигма развития» на 2012–2014 гг., грант целевого конкурса Российского гуманитарного научного фонда (РГНФ) «Россия в Арктике: история, современность, перспективы».

этом регионе геоэкономических интересов многих стран. Многочисленные обещания скорого расцвета и благополучия этого региона и даже некоторые шаги в этом направлении со стороны российских властей пока никаких ощутимых результатов не дали. Освоение природных ресурсов Арктики невозможно без приумножения человеческого потенциала, без «решения застарелых проблем людей, давно живущих и работающих на арктических землях, обеспечения достойной жизни тем, кто будет вести их дальнейшее освоение» [1, с.67].

Исследование социальной реальности методами социологии позволяет систематизировать и обобщать явления социальной жизни и результаты управления на всех ее уровнях. Социально-экономическая ситуация в российском обществе в последние десятилетия отнюдь не способствовала формированию равновесия и социальной справедливости в сферах общественной жизни. Нестабильность в экономике и политике, изменение структуры социальной стратификации не добавили населению уверенности в настоящем и будущем.

Изучение представлений жителей одного из регионов российской Арктики — Мурманской области о различных сторонах их жизни способствует выявлению динамики и тенденций социального настроения, наиболее острых жизненных проблем. В данной статье представлены некоторые результаты социологических исследований за последние годы, акцент сделан на оценках материального положения, самоидентификации, социальном настроении и ожиданиях.

Уровень жизни населения

Основой для оценки уровня жизни населения региона являются такие индикаторы как денежные доходы, структура расходов, потребление продуктов и услуг. По данным социологических опросов с 2007 г. отмечен рост фактических доходов населения Мурманской области, в том числе и в 2012 г., благодаря индексациям зарплат бюджетников, пенсий. Это соответствует данным официальной статистики, где зафиксирован рост среднедушевых денежных доходов (таблица 1).

Таблица 1

Динамика доходов населения Мурманской области 2007–2012 гг. [2]

Индикаторы	2007	2008	2009	2010	2011	2012
Среднедушевые денежные доходы населения, рублей в месяц	15859	19615	22333	24047	25303	27854
Среднемесячная номинальная начисленная заработная плата работников организаций, руб.	18581	23763	26592	29303	32304	36259
Величина прожиточного минимума ⁴ (в среднем на душу населения), рублей в месяц	5676	6743	7582	8215	8878	9044

Помимо оценки текущего материального положения, респондентам предлагалось обозначить, какой объем дохода был бы для них достаточен. На протяжении всех лет иссле-

дования, разница между получаемым и ожидаемым доходом составляла примерно 1,4 раза: так, в 2009 г. средний получаемый доход был оценен в 12,4 тыс. рублей, в 2012 г. — 17,3 тыс. рублей, а желаемый соответственно составил 32,9 и 43,4 тыс. рублей. Таким образом, несмотря на некоторые позитивные изменения, текущий уровень материального благополучия явно не устраивает большинство населения.

В этой связи интересны *оценки самоидентификации респондентов* по категориям «богатые», «люди среднего достатка» и «бедные» (таблица 2). Представленные показатели демонстрируют весьма незначительную разницу в объемах денежных средств между «бедными» и «богатыми»: всего в 2,5–3,5 раза. Безусловно, следует иметь в виду, что наиболее состоятельные представители регионального социума недоступны для получения такого рода социологической информации, но, тем не менее, можно сделать вывод, что притязания попавших в выборку респондентов, считающих себя «богатыми», достаточно невелики: в 2011 г. это составило 38,8 тыс. рублей, в 2012 г. — 40,6 тыс. рублей.

Таблица 2

Самоидентификация респондентов по уровню дохода 2009–2011 г., руб.

Индикаторы	2009	2010	2011	2012
Доход «богатых», рублей в мес.	25250,0	30646,8	38800,0	40571,2
Доход людей среднего достатка, рублей в мес.	14140,7	16354,8	16198,6	17466,6
Доход «бедных и нищих»	9330,2	10784,9	10801,9	13448,4

Как известно, материальное положение людей оказывает непосредственное влияние на их покупательную способность. На рис. 1 представлены оценки покупательной способности за последние шесть лет. Их колебания выглядят логичными и закономерными: позитивные изменения в динамике потребления, сформировавшиеся в 2007–2008 гг., были нарушены значительным воздействием финансового кризиса.

В мае 2009 г. около половины респондентов (47,5 %) отметили, что кризис их ощутимо коснулся, что проявилось в увеличении расходов на потребительские товары и услуги, задержках и/или урезании заработной платы и социальных выплат. Эти явления в большей степени затронули работников бюджетной сферы и управленцев среднего звена. В кризисный 2008 г. и два последующих года увеличились доли тех, кому «денег хватало только на продукты питания» и «не хватало даже на продукты питания», в основной своей массе это представители нижних социальных слоев. Более обеспеченные также почувствовали «дыхание» кризиса, указав, что покупка товаров длительного пользования стала затруднительной. В 2012 г. показатели покупательной способности возвратились к докризисному уровню, что указывает на определенную стабилизацию покупательной способности населения.

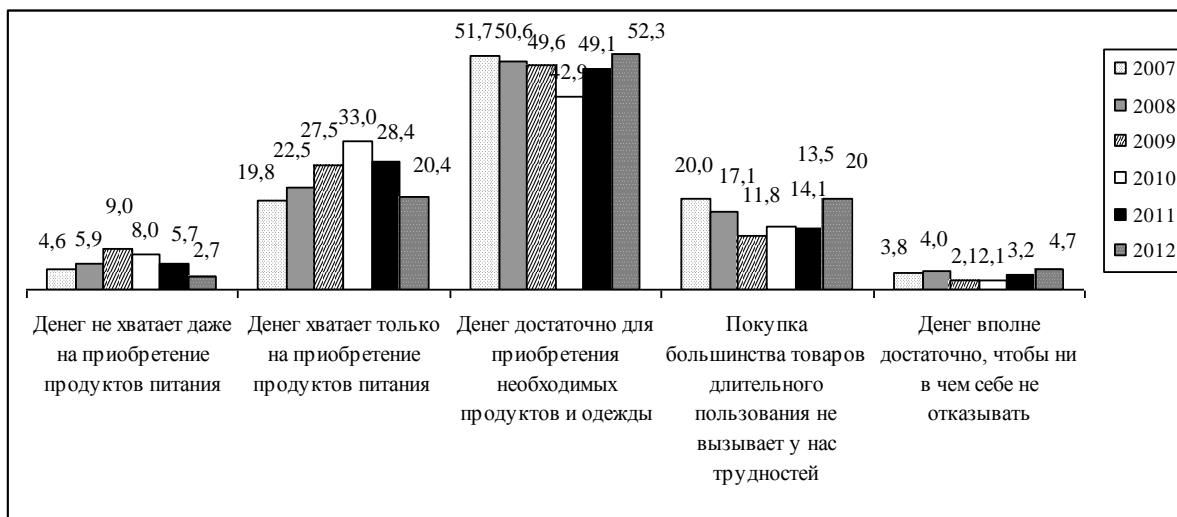


Рис. 1. Оценка респондентами покупательной своей способности 2007–2012 гг., %

В то же время, об адаптированности населения к кризисам говорят предпочитаемые стратегии поведения в кризисный период. Если десятилетие назад преобладали настроения социального иждивенчества, и основная масса населения рассчитывала на помощь государства, то сейчас более половины стараются найти дополнительные источники дохода, а 17 % опрошенных выбрали режим жесткой экономии.

Таким образом, в целом, оценки текущего личного материального положения населения городов Мурманской области изменялись незначительно, несмотря на определенный рост доходов, при этом наблюдалось увеличение самооценок плохого материального положения и ухудшение покупательной способности населения области.

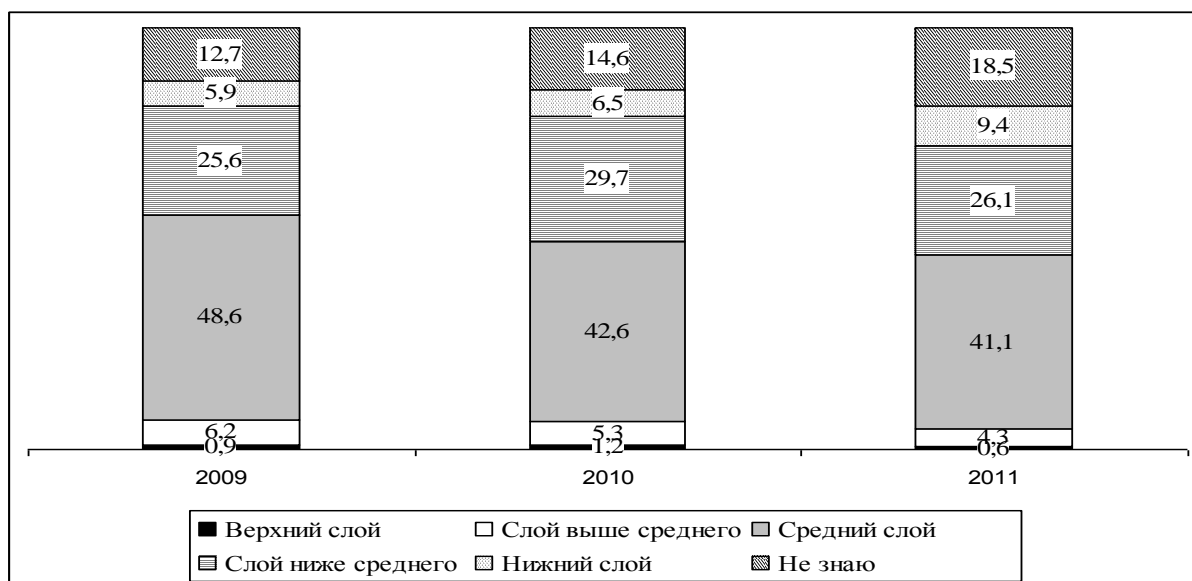


Рис. 2. Самоидентификация респондентов по принадлежности к социальному слою 2009–2011 г., %

Самооценка принадлежности к тому или иному социальному слою важна для каждого человека, поскольку в зависимости от нее формируются социальные установки, ценности,

притязания, уровень социального протеста и многое другое. На протяжении 2003–2009 гг. социальная самоидентификация характеризовалась определенным постоянством. Но в 2010 г. зафиксированы негативные тренды: уменьшились доли тех, кто относил себя к слоям «верхнему», «выше среднего» и «среднему» в пользу слоев «ниже среднего» и «низкого», а также тех, кто затруднился с самооценкой (рис. 2). Этот период совпадает с, казалось бы, преодолением первой волны мировогоэкономического кризиса, заметно отразившейся в настроениях неопределенности, стратификационных колебаниях, падении уровня позитивности в текущем настроении [3].

Значимые проблемы региона

Среди наиболее значимых проблем региона респонденты традиционно указывают на несомненно связанные между собой инфляцию и низкий уровень жизни (рис. 3). Однако в 2012 г. вариант «низкий уровень жизни» переместился на пятое место (28,1 %), «пропустив» вперед такие проблемы как неудовлетворительное качество инфраструктуры (услуги ЖКХ и состояние дорог) — 35,9 %.

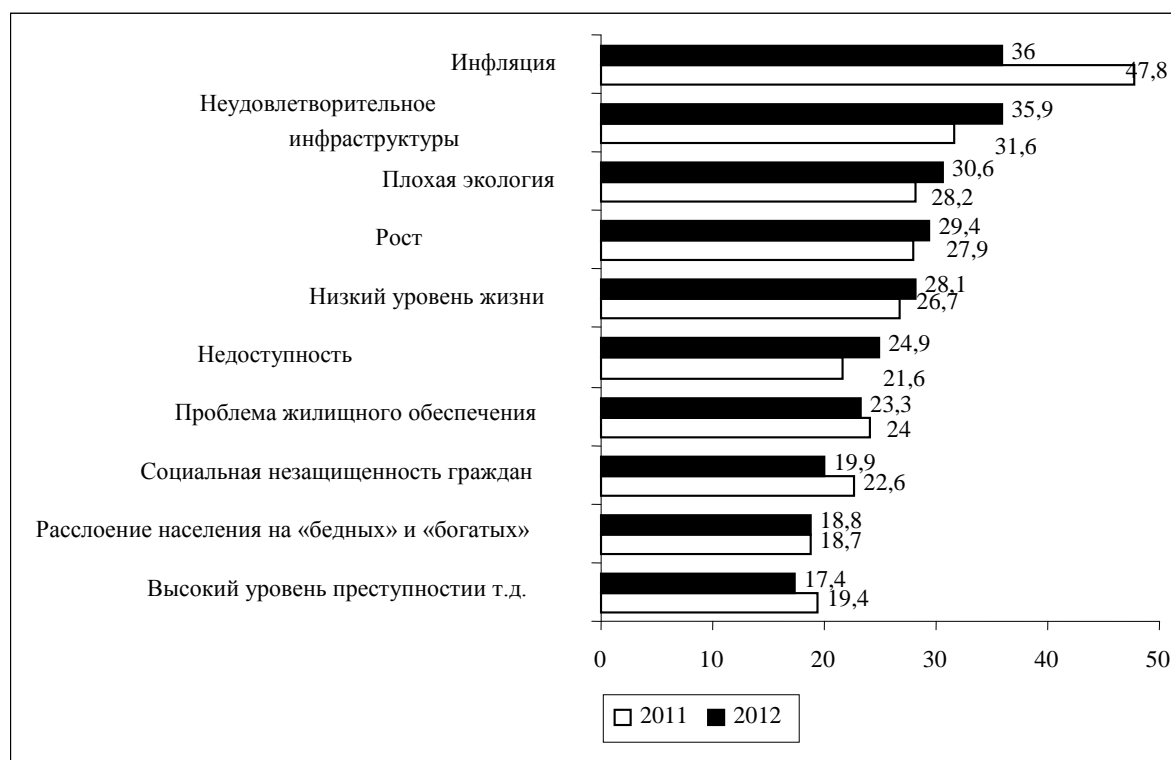


Рис. 3. Динамика актуальных проблем региона в оценках респондентов 2011–2012 гг., %

Сфера ЖКХ — предмет для отдельного разговора, стоит лишь заметить, что с самого начала ее реформирования фиксировался высокий уровень недоверия населения к этому начинанию. Качество жилищных и коммунальных услуг на протяжении всех лет наблюдения оцениваются респондентами как очень низкие, платежи — как неоправданно завышенные. У

многих плата за ЖКХ значительно сказывается на уровне жизни, в первую очередь это касается социально незащищенных слоев населения, малообеспеченных граждан и лиц, находящихся в нетрудоспособном возрасте, поскольку именно они относятся к категории граждан с самыми низкими доходами.

Помимо этого, жители критично оценивают *состояние дорожной сети в регионе*. Кроме неудобств перемещения, это самым негативным образом сказывается на состоянии экономики Мурманской области: завышается структура себестоимости товаров, работ и услуг; создаются препятствия по привлечению внешних инвестиций.

Третьей по значимости жители региона выделяют *сложную экологическую обстановку* (30,6 %), что объясняется серьезной нагрузкой на природную среду со стороны промышленных предприятий, нерациональным использованием этого ресурса, а также ростом экологической грамотности населения.

Проблема *низкого доступности и качества здравоохранения* в значительной степени беспокоит жителей области. Провозглашенная модернизация этой сферы пока ощутимых результатов не принесла, скорее, наоборот: так называемая оптимизация сети медицинских учреждений, по мнению респондентов из городов Апатиты, Кандалакши, Оленегорска, снизила для них уровень доступности медицинского обслуживания. Здравоохранение остается одной из наиболее социально чувствительных сфер, поскольку необходимость обращения за медицинской помощью касается каждого человека. Низкое качество и труднодоступность (на это указали 24,9 % респондентов) медицинской помощи негативным образом сказываются на уровне здоровья жителей Мурманской области. Распределение ответов о степени удовлетворенности качеством медицинского обслуживания в 2012 г. по шкале от 5 (полностью удовлетворен) до 1 балла (полностью не удовлетворен) выявило крайне низкий средний показатель — 2,6 балла, что указывает на существование серьезных проблем в деле повышения уровня здоровья, эффективном лечении и предупреждении заболеваний.

Традиционно острыми остаются такие проблемы как алкоголизм (29,4 %), жилищное обеспечение (23,3 %), социальная незащищенность граждан (19,9 %), расслоение населения на бедных и богатых (18,8 %), высокий уровень преступности (17,4 %). При этом представителей нижних страт в большей степени беспокоят проблемы инфляции, увольнения, безработицы, задержек в выплате пенсий и пособий. Тех, кто относит себя к верхним социальным слоям, больше заботят неудовлетворительное состояние дорог, низкое качество медицинских услуг, инженерной инфраструктуры ЖКХ, проблемы экологии.

Региональный уровень социальной адаптации, удовлетворенности жизнью

Для оценки регионального уровня социальной адаптации используется социологическая информация о степени уверенности респондентов в своем будущем (рис. 4). Устойчивость текущей ситуации, положительные или негативные оценки различных аспектов своей жизни формируют уровень позитивности восприятия будущего. Последние три года отмечены ситуацией неопределенности: постоянно группа респондентов (около 25 %) «вполне уверенных» и «скорее уверенных» в своем будущем. К сожалению, такой показатель не характеризует ситуацию в регионе как стабильную.

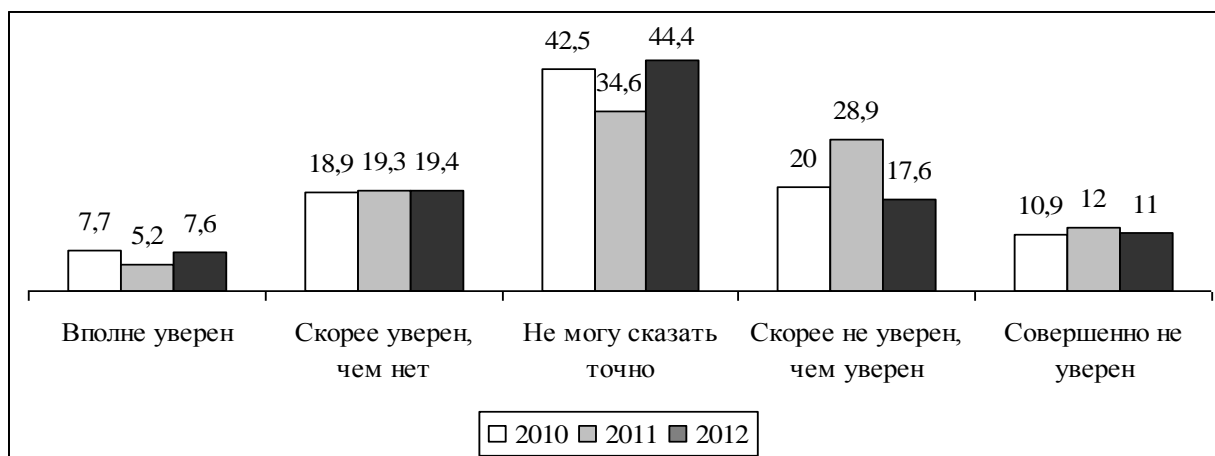


Рис. 4. Оценки респондентами степени уверенности в своем будущем 2010–2012 гг., %

В 2011 г. на 9 % выросла доля тех, кто «скорее не уверен» в своем будущем, при сокращении доли «вполне уверенных». В 2012 г. почти 45 % опрошенных не смогли определиться с выбором варианта, что указывает на настроения низкой адаптированности к текущей социальной ситуации. Таким образом, нестабильность социально-экономической ситуации, отсутствие понятной, последовательной политики реализации провозглашенного курса реформ сформировало у трети северян довольно низкий уровень уверенности в своем будущем. В эту категорию входит большинство респондентов, относящих себя к «бедным», а также работники, занятые в промышленности, на транспорте, в сфере обслуживания, торговле и пенсионеры.

Преобладание неопределенности во мнениях населения о будущем развитии страны на ближайшие пять лет заставляет задуматься о причинах следующих оценок: в 2012 г. более 40 % респондентов вообще затруднились ответить на этот вопрос, а 38,7 % считают, что эти годы будут «ни хорошими, ни плохими». Скорее всего, в основе таких оценок – неинформированность и неверие населения в перспективы промышленного производства, экономической, социальной политики, занятости. В определенной степени такие представления о будущем страны указывают на преобладание в обществе настроений социальной апатии.

Удовлетворенность своей собственной жизнью является важным показателем и условием социальной стабильности в территориальном социуме и обществе в целом (рис. 5). Проводимый нами социологический мониторинг позволил выявить следующие тенденции: на протяжении последних лет преобладают оценки частичной удовлетворенности (40–45 %); около трети респондентов в основном удовлетворены (значительную долю в этой категории составляет молодежь, которой присущ оптимизм) и почти 20 % полностью или в основном не удовлетворены своей жизненной ситуацией, причем наметилась тенденция к ухудшению оценок удовлетворенности.

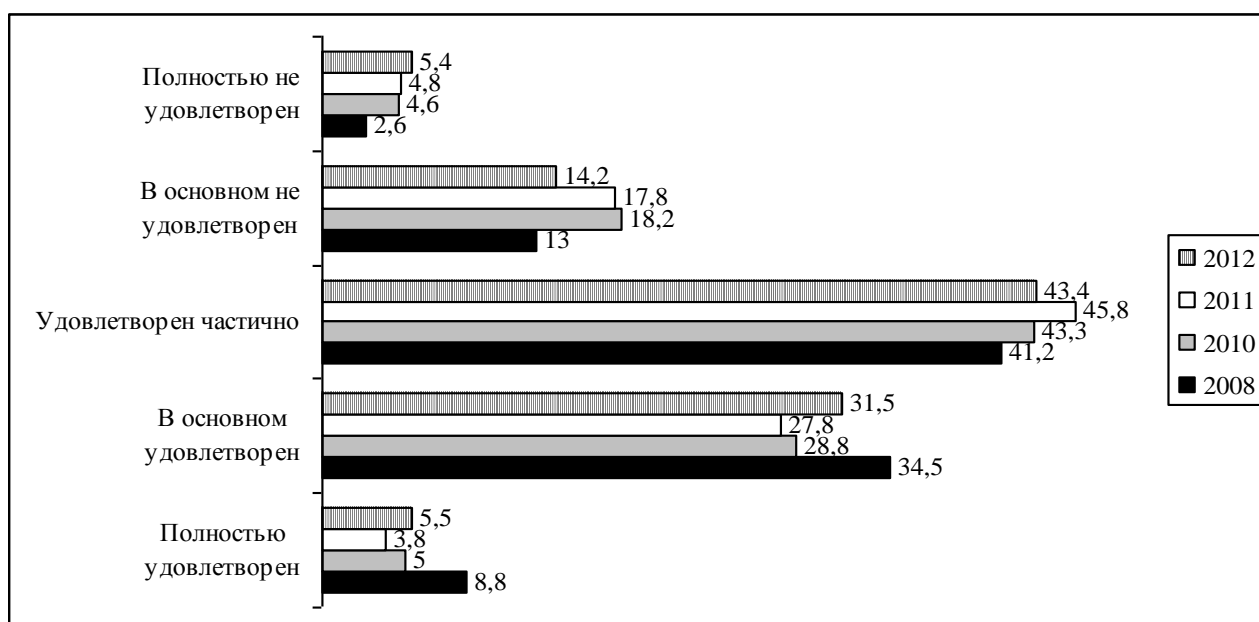


Рис. 5. Оценки респондентами уровня удовлетворенности своей жизнью в целом, 2008–2012 гг., %

Заключение

Представления населения о социальной реальности в значительной степени зависят от характера взаимодействия общества и власти, от наличия эффективных механизмов влияния личности на публичную власть. С другой стороны, важно, насколько всерьез власть воспринимает мнения населения о реализуемой социально-экономической политике как важный источник информации для принятия качественных решений [4].

Социологическая информация способствует пониманию восприятия населением реализуемой социальной политики и формированию обоснованных выводов и обобщений об ее эффективности и перспективах совершенствования. Возможность ее структурирования, обобщения и анализа представляет значимый информационный ресурс для повышения эффективности социального управления. Это определяет необходимость более широкого использования социологических методов в управленческой деятельности.

Литература

1. Рябова Л. А. О неотложных мерах по повышению уровня качества жизни населения Арктической зоны РФ // Север и рынок: формирование экономического порядка. 2012. № 1. С. 67–71.
2. Мурманской области — 75 лет: стат. сб. / Территориальный орган Федеральной службы государственной статистики по Мурманской области (Мурманскстат). Мурманск, 2013. 113 с.
3. Гущина И. А., Довиденко А. В. Влияние кризиса на уровень социальной стабильности в Мурманской области // Север и рынок: формирование экономического порядка. 2011. № 2. С. 83–87.
4. Кондратович Д. Л. Возможности исследования институциональной эффективности социальной организации и управления в северном регионе на основе социологической информации // Север и рынок: формирование экономического порядка. 2011. № 2. С. 94–99.

*Рецензент — Дрегалю Александр Алексеевич,
доктор философских наук, профессор*