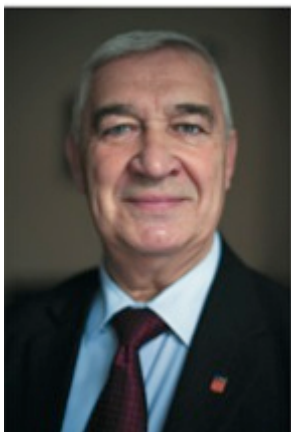


УДК 639.22/639.2.052

## Дуги рыболовной напряжённости в Российской Арктике



© **Зиланов** Вячеслав Константинович, почётный доктор Мурманского государственного технического университета, профессор, действительный член Международной академии наук Экологии и Безопасности жизнедеятельности (МАНЭБ), заслуженный работник рыбного хозяйства России.

**Аннотация.** В статье всесторонне рассматриваются сложившаяся ситуация, проблемы и возможные решения, связанные с рыболовством в арктическом пространстве. Изменения, происходящие в Арктике,

несомненно затрагивают рыболовство. В связи с этим, анализируются «горячие точки» в экономической деятельности и международных отношениях — дуги рыболовного напряжения в АЗРФ, а также внутренние проблемы использования морских ресурсов.

**Ключевые слова:** Арктика, рыболовство, Баренцево море, дуги рыболовной напряжённости, Норвегия, Шпицберген, США, «ледовый мешок», морские ресурсы, суда

### Fishing tension arcs in the Russian Arctic

© **Zilanov, Vyacheslav K.** Honorary Doctor of Murmansk State Technical University, professor, member of the International Academy of Ecology, Man and Nature, Honored Worker of Fisheries of Russia.

**Abstract.** The author of the article comprehensively examines the current situation, problems and possible solutions related to fishing in the Arctic. Changes in the Arctic will undoubtedly affect fisheries. In this regard, the author analyses the "hot spots" of economic activity and international relations — fishing tension arcs in the Russian Arctic, as well as the internal problems of the marine resource use.

**Keywords:** Arctic, fisheries, the Barents Sea, the fishing tension arc, Norway, Svalbard, the United States, "ice bag", marine resources, ships

#### *Изменения, происходящие в Арктике и затрагивающие рыболовство*

Арктика, согласно общепринятым взглядам, включает в себя морские пространства Северного Ледовитого океана с его окраинными морями: Гренландским, Норвежским (частично), Баренцевым, Белым, Карским, Лаптевых, Восточно-Сибирским, Чукотским, Бофорта и Линкольна. Эти морские пространства, центр которых — Северный географический полюс, а южная граница — побережье пяти приарктических государств: Дании (в отношении Грен-

ландии), Канады, Норвегии, России, США и образуют пространства Арктики. При рассмотрении вопросов отечественного рыболовства в морях Северного Ледовитого океана мною анализируется российский промысел в 200-мильной ИЭЗ, охватывающей побережья 5-ти арктических субъектов РФ: Мурманской, Архангельской областей, Красноярского края, Ненецкого, Ямало-Ненецкого и Чукотского автономных округов (рис.1).

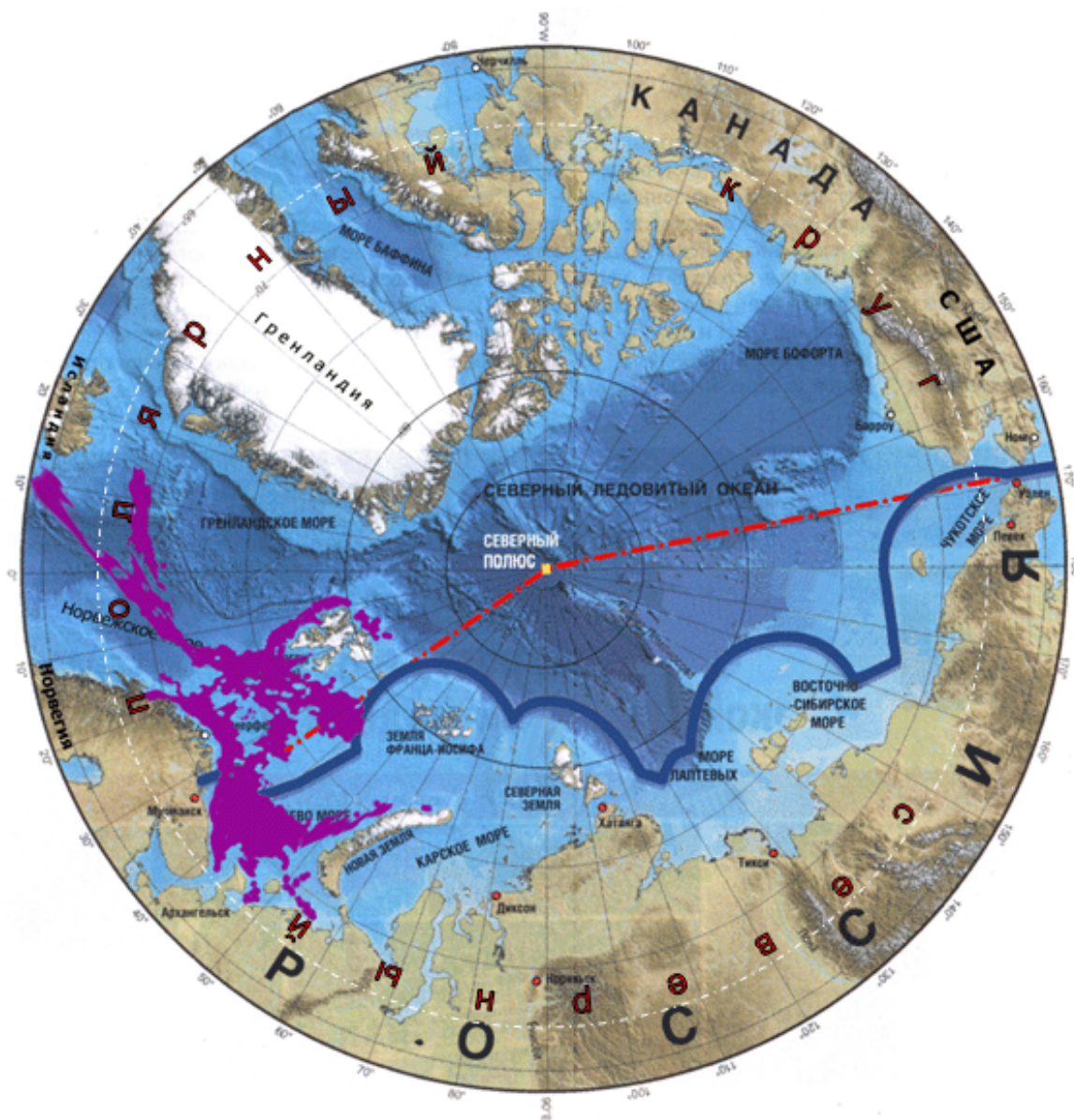


Рисунок 1. Фактическая дислокация рыболовных судов России по данным за 2012—2013 годы (фиолетовая заливка); 200-мильная ИЭЗ России в Арктике (синяя линия); граница Полярных владений России 1926 г. (красная прерывистая) и граница Северного полярного круга (белая прерывистая)

Приняты во внимание также уловы Калининградской, Ленинградской областей и Москвы, суда которых зарегистрированы в этих субъектах и ведут промысел в Арктической зоне России. Кроме того, учтены результаты отечественного промысла в 200-мильных зонах других приарктических государств (по межправительственным договоренностям) и за их

пределами — в открытых водах Гренландского, Норвежского, Баренцева морей, где рыболовство осуществляется в соответствии с рекомендациями региональных межправительственных рыболовных организаций.

В акватории Арктики в последнее десятилетие идут сложные процессы. Изменения, происходящие в Арктике, включая Баренцево, Норвежское, Гренландское моря, показаны мною на рис. 2.

**Что меняется в Арктике, включая Баренцево, Норвежское моря ?**

- Климат;
- Введены границы 200-мильных исключительных экономических зон;
- Определяются пределы границ континентальных шельфов;
- Принимаются арктическими государствами национальные доктрины, политические цели по использованию природных ресурсов и охране окружающей среды, безопасности;
- Расширяется разведка и использование углеводородного сырья на континентальном шельфе;
- Стремление к устойчивости в использовании морских живых ресурсов рыболовством;
- Увеличивается научный, экономический интерес к Арктике неарктических государств;
- Набирает силу конкуренция, соперничество как среди приарктических государств, так и между последними и другими неарктическими государствами за сырьевые ресурсы.

Рисунок 2. Изменения, происходящие в Арктике.

Все эти процессы в той или иной степени затрагивают отечественное рыболовство в этом обширном арктическом районе. Но на данном этапе, по моему мнению, наибольшее влияние на рыболовство оказывают возможные изменение климата, завершение процесса разграничения 200-мильных зон (ИЭЗ) и континентального шельфа между Россией с одной стороны и соседними с ней государствами — Норвегией, США, Канадой и Данией (Гренландия) — с другой. Существенное влияние на результаты отечественного рыболовства имеет и конкуренция за использование и обладание морскими живыми ресурсами, а также разгорающаяся гонка по разведке и разработке углеводородов на шельфе Арктики.

Рыболовство — это один из тех видов социально-экономической деятельности, которая традиционно ведётся в Арктике, в основном в Баренцевом, Гренландском морях, север-

ной части Норвежского моря и в меньшей степени в Белом море. За южную границу арктического рыболовства следует принять Северный полярный круг. В этом районе отечественный рыболовный флот ежегодно добывает 1,2—1,3 млн. тонн водных биоресурсов общей стоимостью около 80—100 млрд. рублей в год. В остальных окраинных моря Арктической зоны России промысел ведётся в прибрежной зоне — в предустьевых акваториях впадающих в них рек и не превышает 10—15 тыс. тонн, которые используются для потребления местным населением. Среднегодовой объём общего допустимого улова водных биоресурсов в целом по России в перспективе до 2020 года оценивался в 2009 году примерно в 6,7 млн. тонн, в том числе в ИЭЗ Российской Федерации — 3,4 млн. тонн<sup>1</sup>.

К общим запасам, а также трансграничным и трансзональным запасам морских живых ресурсов Арктики, относятся такие арктические, уже вовлечённые в рыболовство виды, как сайка (*Boreogadus saida (Lepechin)* — англ. назв. *Polar cod*) и мойва (*Mallotus villosus (Miiller)* — англ. назв. *Capelin*), которые в Северном Ледовитом океане и прилегающих морях имеют циркумполярное распространение и образуют в ряде морских районов слабо изолированные популяции и стада. Использование рыболовством ресурсов мойвы и сайки осуществляется только в Баренцевом, Гренландском, северной части Норвежского морей и в водах архипелага Шпицберген. В некоторые годы промысел возможен в Карском и Белом морях. Годовой вылов этих объектов определяется, как состоянием запасов, океанологическими условиями, так и спросом рынков. В отдельные годы суммарный вылов всеми странами этих арктических видов доходил до 2 млн тонн в год. В настоящее время их добыча не превышает 300—450 тыс. тонн, а в отдельные годы — не более 150 тыс. тонн<sup>2</sup>.

Другие объекты рыболовства в Арктической зоне России, да и в морских районах, ограниченных Северным полярным кругом, — это треска, пикша, сельдь, путассу, скумбрия, черный палтус, окуни и другие виды. Их значение в коммерческом рыболовстве велико, и вылов достигает всеми странами до 3,0—3,5 млн тонн в год<sup>3</sup>.

На сегодняшний день рыболовство в значительных масштабах ведётся только в Баренцевом, Гренландском морях и северной части Норвежского моря, где в определённые периоды добывают до 4,5—4,7 млн. тонн ежегодно, хотя в среднем в течение последних 55 лет вылов здесь составлял 2,6 млн. тонн в год [1]. Промысел на регулярной основе в этом

---

<sup>1</sup> Стратегия развития рыбохозяйственного комплекса Российской Федерации на период до 2020 года. Утверждена приказом Федерального агентства по рыболовству от 30 марта 2009 г. № 246. URL: <http://www.garant.ru/products/ipo/prime/doc/2068101/> (дата обращения: 20.03.2015)

<sup>2</sup> Отечественное рыболовство в Арктике нуждается в протекционизме со стороны государства — Вячеслав Зиланов. URL: <http://www.nord-news.ru/topic/?mtopicid=584> (дата обращения: 27.02.2015)

<sup>3</sup> Там же.

районе осуществляют Норвегия, Россия, Исландия, Фарерские острова, Гренландия (Дания) и ряд стран ЕС. В других морях Арктики промысел морских живых ресурсов в весьма ограниченных объемах ведёт в основном местное прибрежное население для собственного потребления.

После введения арктическими государствами 200-мильных исключительных экономических зон в Северном Ледовитом океане и одиннадцати окраинных морях — Баренцевом, Белом, Карском, Лаптевых, Восточно-Сибирском, Чукотском, Бофорта, Линкольна, Баффина, Гренландском и Норвежском (в его северной части) образовался огромный циркумполярный анклав. Этот так называемый «ледовый мешок» площадью 2,8 миллиона квадратных километров равен двум Баренцевым морям. С таянием льдов данный район становится всё более доступным для рыболовства не только арктических государств, но и всех других при условии соблюдения ими соответствующих положений (для открытых районов) Конвенции ООН по морскому праву 1982 года.

В условиях изменения климата возможное освобождение от льдов огромных морских пространств делает их доступными для рыбохозяйственных исследований и рыболовства, а также для разведки, добычи углеводородов, расширения судоходства и другой научной и хозяйственной деятельности. Это привлекает внимание к Арктике других — неарктических государств, что вызывает настороженность «арктической пятерки» — Канады, Дании (Гренландии), Норвегии, России и США, являющихся членами Арктического совета.

Ряд исследователей, в основном американских, полагает, что процесс потепления необратим и приведёт в 2085 году к полному освобождению ото льда не только пространств 200-мильных зон приарктических государств, но и открытой Центральной части Северного Ледовитого океана, которая в настоящее время является своеобразным «ледовым мешком». Имеется и другая точка зрения, которой в основном придерживается ряд российских исследователей, в том числе специалисты Государственного научного центра РФ «Арктический и антарктический научно-исследовательский институт» Росгидромета (СПб). По уточнённому прогнозу директора ААНИИ И.Е. Фролова и его коллег, вместо повышения температуры воздуха и уменьшения ледовитости Арктики — вплоть до полного исчезновения сезонных льдов в СЛО — ожидаются понижение температуры к 2030—2040 гг. и увеличение ледовитости [2, с. 127].

В периоды потепления, как правило, возрастает численность большинства промысловых объектов в основном районе рыболовства — в Северо-Западном секторе Арктики и, в частности, в Баренцевом, Норвежском и Гренландском морях. Это, прежде всего, касается трески, пикши, окуней, палтуса, сельди, путассу и других видов. Одновременно расширяется

их ареал в восточном и северном направлениях, особенно сайки и мойвы. Не исключена их миграция в прилежащие воды архипелага Земли Франца Иосифа и даже выхода в Карское море. К тому же сайка и мойва имеют циркумполярное распределение.

Промышленное рыболовство в основном районе — в северо-западном секторе Арктики — очень сильно зависит не только от колебаний численности морских живых ресурсов, гидрометеорологических условий, изменений климата, конкуренции за ресурсы с другими государствами, но и от формирующегося здесь правового режима его морских пространств и, прежде всего, от разграничения морских пространств в данном районе между соседними государствами.

### ***Дуги рыболовной напряжённости***

В Арктике существует несколько конфликтогенных районов, представляющих интерес с точки зрения рыболовства и сохранения здесь морских живых ресурсов, но где имеется напряжённость в международных отношениях. Каждый из районов имеет свои особенности и проблемы. Линию, проведённую между ними на карте, можно условно назвать арктической рыболовной дугой напряжённости. На обширном морском арктическом пространстве России пока ещё не завершён процесс оформления договорённостей с США по разграничению морских пространств в Беринговом и Чукотском морях. Предстоят переговоры с Канадой и Данией относительно границ континентального шельфа в Арктике. Незавершённость вопросов легитимного разграничения в Арктике вызывает определённую напряжённость при проведении здесь экономической деятельности, особенно в тех районах, где промысел рыбы ведётся почти круглогодично, ведёт к возникновению так называемых «горячих точек» в международной политике и управлении [3, с. 33—34].

В Арктической зоне России можно выделить две основные «дуги рыболовной напряжённости»: западная — с Норвегией (район Шпицбергена, границы шельфа) и восточная — с США (отсутствие ратификации Соглашения по разграничению 1990 года с Россией).

Кроме того, в Центральной части Северного Ледовитого океана формируется третья «дуга рыболовной напряжённости», затрагивающая интересы не только пяти арктических, но и других неарктических государств, претендующих на ведение экономической деятельности в Арктике. Ввиду возможного освобождения ото льдов части этого района создаются предпосылки к возникновению здесь нерегулируемого промысла морских живых ресурсов рыболовными судами неарктических государств. В этом районе открытого моря все государства, как арктические, так и неарктические в соответствии с Конвенцией ООН по морскому праву 1982 года могут вести исследования и рыболовство. Это и формирует третью «дугу

рыболовной напряжённости». В целях предотвращения развития такого сценария ведутся консультации арктических государств о разработке и заключении соответствующего межправительственного соглашения. Такой подход отвечает интересам отечественного рыболовства. Перспективным и своевременным представляется — выступить России с инициативой о проведении пятью арктическими государствами совместных исследований по изучению морских живых ресурсов в Центральной части Северного Ледовитого океана, освободившейся ото льдов.

Наиболее острой остаётся ситуация, складывающаяся после заключения договора между Россией и Норвегией от 15 сентября 2010 года о разграничении морских пространств и сотрудничестве в Баренцевом море и Северном Ледовитом океане. Некоторые эксперты продолжают до сих пор высказывать сомнения в обоснованности принятых решений, которые позволяют Норвегии осуществлять юрисдикцию во всей западной части Баренцева моря, которая наиболее эффективна для рыболовства. Одновременно остаются проблемы рыболовства в введённой Норвегией ещё в 1977 году так называемой «рыбоохранной зоне Шпицбергена», которую Россия до настоящего времени не признаёт, считая, что такой шаг со стороны норвежцев противоречит положениям Договора о Шпицбергене 1920 года [4]. Впервые в столетней истории российско-норвежских рыболовных отношений создано такое правовое поле, которое обусловило зависимость нашего рыболовства в этих районах от норвежских властей. Это, прежде всего, касается районов промысла в водах архипелага Шпицберген.

В этой связи крайне острым остаётся проблема обеспечения беспрепятственной работы отечественного рыболовного флота в западных районах Баренцева моря, включая и район Шпицбергена. Пока ещё нет, несмотря на неоднократные предложения России в рамках СРНК, единых правил рыболовства для этих районов, как и нет договоренностей между Россией и Норвегией относительно согласованной процедуры контроля над деятельностью судов и гармонизированных мер наказания в случае нарушения ими, согласованных в СРНК, правил рыболовства и целого ряда других положений. «Анализ судебных решений в России и Норвегии показывает, что суды дают разные оценки правовому статусу морского района архипелага Шпицберген. При этом ВС Норвегии последовательно уходит от рассмотрения вопроса о распространении действия Договора о Шпицбергене на морской район архипелага» [5]. Линия разграничения морских пространств при этом установлена значительно восточнее границы полярных владений России 1926 года (рис.3).



Рисунок 3. Результаты разграничения морских пространств между Россией и Норвегией в Баренцевом море и СЛО

Отсутствие решений по этому комплексу проблем создаёт обширное конфликтное поле между российскими рыбаками и норвежскими контролирующими органами непосредственно в море, что усугубилось со вступлением в силу Договора 2010 года. Так, уже в период действия этого Договора, норвежской береговой охраной были задержаны в разное время 12 рыболовных судов под флагом России по различным только подозрениям в нарушении якобы односторонних норвежских мер регулирования рыболовства. При этом ряд российских судов подверглись аресту и принудительному конвоированию их в норвежские порты для разбирательства в судах Норвегии. Однако никаких межправительственных догово-



рённостей между Россией и Норвегией по таким действиям норвежских властей в отношении наших рыболовных судов нет. Возникает вопрос: «На основании каких правовых норм осуществляет Норвегия контроль и задержание рыболовных судов под флагом России в открытых водах архипелага Шпицберген. И почему компетентные российские органы и, в частности, МИД, ПУ ФСБ и другие, длительное время не принимают энергичных мер по защите отечественных рыболовных интересов?».

Другим, не менее важным с практической точки зрения вопросом рыболовства, вытекающим из положений Договора 2010 года, является отказ российской стороны от части континентального шельфа на участке к востоку от границы полярных владений России, установленных в 1926 году и действующих и в настоящее время. В результате, как мною неоднократно указывалось в различных публикациях, Россия отказалась в пользу Норвегии от части континентального шельфа. Только на участке морского района от 74 до 81 градусов северной широты к Норвегии отошёл континентальный шельф площадью не менее 80 тысяч квадратных километров. Кроме того российское рыболовство в долгосрочной перспективе может оказаться в своей восточной зоне Баренцева моря в «ледовом мешке», так как этот район в наибольшей степени подвержен повышенной ледовитости.

В отдельных статьях при рассмотрении положений Договора 2010 г., касающихся вопросов рыболовства, даются, по моему мнению, субъективные оценки сведений о потерях Россией площадей континентального шельфа [6]. В настоящее время в этих районах, также и на участке анклава Баренцева моря (за пределами российской 200-мильной зоны, где шельф должен бы принадлежать России) начал развиваться нерегулируемый и никем не контролируемый промысел краба-стригуна. Этот промысловый объект относится к «сидячим видам», на который, в соответствии с Конвенцией ООН по морскому праву 1982 года, распространяется суверенитет государства — обладателя континентального шельфа. Другими словами, без согласия государства — обладателя континентального шельфа никто не может вести как промысел, так и исследования «сидячих видов». В этой связи непонятна для рыбаков Северного бассейна позиция ряда российских компетентных органов, которые, ссылаясь на Договор 2010 года, заявляют, что это «открытые воды, находящиеся за пределами 200-мильной зоны России». Возникает вполне логичный практический для целей рыболовства вопрос: «Что тогда разграничили Россия и Норвегия на участке от 74—81 градусов северной широты. И каково практическое значение здесь обозначенной линии разграничения?». Неурегулированность этой проблемы между Россией и Норвегией и различное толкование её МИДом и

ПУ ФСБ России создаёт значительное «напряжение» непосредственно в районах промысла в Северо-Западном секторе Арктики.

Безусловно, с окончательным урегулированием указанных выше проблем и их надлежащим юридическим оформлением, исчезнут и «дуги рыболовной напряжённости». Однако необходимость обеспечения защиты отечественного рыболовства в Арктике и достижения согласованной политики по управлению, сохранению и использованию морских живых ресурсов, а также контроль рыболовства между соседними арктическими государствами остаются весьма актуальными.

### ***Внутренние проблемы использования морских ресурсов***

На федеральном уровне основные приоритеты и цели государственной политики в рыбохозяйственном комплексе сформулированы в Доктрине продовольственной безопасности РФ, утвержденной Указом Президента РФ от 30 января 2010 г. №120, Морской доктрины Российской Федерации до 2020 года, утвержденной Президентом РФ 27 июля 2001 г., Концепции развития рыбного хозяйства Российской Федерации на период до 2020 года, одобренной распоряжением Правительства РФ от 2 сентября 2003 г. № 1265-р и в других основополагающих документах<sup>4</sup>. Запланированный общий объём бюджетных ассигнований федерального бюджета на реализацию в 2013—2020 гг. государственной программы Российской Федерации «Развитие рыбохозяйственного комплекса», утверждённой постановлением Правительства РФ от 15 апреля 2014 года, составлял более 83,1 млрд рублей<sup>5</sup>. Однако выполнение данной госпрограммы в условиях кризиса и секвестирования бюджета страны и регионов остаётся в настоящее время под вопросом.

В 2014 году общий вылов рыбы по России составил 4,215 млн. тонн, что на 81,1 тысячу тонн или на 1,9% меньше показателя 2013 года. В Северном бассейне было добыто почти 570 тысяч тонн, что также меньше показателя годом ранее (на 43 тысячи тонн). Вылов трески составил 515,7 тысячи тонн (чуть больше показателя 2013 года), вылов пикши — 78,5 тысячи тонн (снижение на 7,3 тысячи тонн). Существенно упал вылов мойвы — на 35,8 тысяч тонн, до 25,7 тысяч тонн<sup>6</sup>. В районах морей Карском, Лаптевых, Восточно-Сибирском и Чукотском масштабный промысел не ведётся, ввиду отсутствия здесь многочисленных рыбных запасов, что обусловлено особенностями условий внешней среды — низкими температурами, ледо-

---

<sup>4</sup> Государственная программа Российской Федерации «Развитие рыбохозяйственного комплекса».15.04.2014. URL: <http://www.mcx.ru/documents/document/show/24302.htm> (дата обращения: 21.03.2015).

<sup>5</sup> Там же.

<sup>6</sup> Росрыболовство: Россия в 2014 году сократила вылов рыбы на 2 %. 14.01.2015. URL: [ria.ru/economy/20150114/1042481155.html](http://ria.ru/economy/20150114/1042481155.html) (дата обращения: 15.03.2015).

выми покровами, бедностью фитопланктона. Рыболовство же в предустьевых пространствах впадающих в эти моря рек не превышает 10—15 тысяч тонн и используется в основном для питания местного населения.

В связи с расширяющимися разведочными и промышленными работами по освоению запасов углеводородных ресурсов на шельфе Баренцева моря возникли угрозы загрязнения хрупкой окружающей арктической среды и отрицательного воздействия таких работ на морские живые ресурсы и рыболовство. В этой связи необходимо принять особые меры, направленные на защиту окружающей арктической среды и морских живых ресурсов, при проведении разведки и разработки углеводородов на шельфе арктических морей. В ряде участков шельфа в местах нереста рыб, скоплений молоди и других — такие работы должны быть запрещены.

Промышленное рыболовство российскими судами в Арктической западной зоне осуществляется в соответствии с мерами регулирования, принятыми на национальном уровне, а также на основе достигнутых договорённостей с соседними государствами — Норвегией, Данией (в отношении Гренландии и Фарерских островов) и Исландией и исходя из рекомендаций таких международных организаций, как ИКЕС и НЕАФК. Контроль выполнения российскими судами мер рыболовства в исключительной экономической зоне, на континентальном шельфе в АЗРФ и за её пределами осуществляет ПУ ФСБ. При ведении российскими судами рыболовства в 200-мильных зонах Арктики других государств — Норвегии, Дании (Гренландия и Фарерские острова), Исландии, Канады, контроль их деятельности, соблюдение правил рыболовства осуществляют соответствующие органы этих прибрежных государств. ПУ ФСБ выполняет при этом несвойственную для этой службы функцию, не имея опыта и соответствующих кадров, что ведёт к конфликтам с рыбаками, «давлению» на бизнес. Представляется целесообразным передать эти функции государственному органу — Росрыболовству, как это было ранее.

Базовыми нормативно-правовыми документами внутри страны являются Федеральный Закон «О рыболовстве и сохранении водных биоресурсов»<sup>7</sup> и Правила рыболовства для Северного рыбохозяйственного бассейна<sup>8</sup>, а также принятые в развитии их целый ряд нормативно-правовых документов, которые, как показала практика последних лет, требуют внесения ряда поправок. К ним относятся поправки по статусу «научного» вылова, прибрежному рыболовству, поисковым работам по обеспечению рыболовного флота сырьевой базой и

<sup>7</sup> Федеральный закон от 20 декабря 2004 г. №166-ФЗ «О рыболовстве и сохранении водных биологических ресурсов» (с изменениями и дополнениями). URL: <http://base.garant.ru/12138110/> (дата обращения: 21.03.2015).

<sup>8</sup> Правила рыболовства для Северного рыбохозяйственного бассейна. URL: <http://docs.cntd.ru/document/420233775> (дата обращения: 21.03.2015).

освоению новых районов и объектов промысла. Следует отменить и платность за пользование морскими живыми ресурсами в Арктической зоне (такой нормы нет ни у кого из Арктических государств), также как и доставку уловов из промыслового района Шпицберген в российские порты<sup>9</sup>. Выполнение рыбаками этих норм ведёт к ежегодному удорожанию рыбопродукции, доставляемой из удалённого от портов России района Шпицбергена, на 1,5—2,0 млрд рублей. Каждый корабль теряет на переходах более 4—5 суток, да ещё время на выгрузку.

Существуют проблемы, связанные с потребностями модернизации отечественного рыболовного флота. Российское рыболовство осуществляется в Арктической зоне исходя из установленных национальными научными институтами общих допустимых уловов (ОДУ) по 120 единицам запасов в 200-мильной исключительной экономической зоне России, в том числе и для Арктической зоны. Эти ОДУ приняты с учетом предосторожного подхода, а промысел ведётся традиционными орудиями лова: тралами, ярусами, частично ставными и тягловыми неводами и другими орудиями лова. Мною уже ранее отмечалось, что до 98% годового вылова приходится на траловый лов. В промысле участвуют до 350 судов разных классов. При этом 60% судов имеют возраст свыше 16—20 лет<sup>10</sup>.

Одновременно 78 судов в Северном бассейне прошли глубокую модернизацию, ремонт, часть из них была построена и закуплена российскими судовладельцами за рубежом. Все эти суда ходят под флагом России, а их владельцы — российские компании. Однако, ввиду необходимости уплаты налогов (НДС и таможенные пошлины), при их заходах в порты России они, как правило, в них не заходят, предпочитая разгружаться, снабжаться в портах Норвегии или используя транспорт непосредственно в море. Речь идёт о самых современных и высокопроизводительных кораблях. Однако они не могут ошвартоваться у родного мурманского причала, потому что для этого надо уплатить НДС и таможенную пошлину — всего 23 процента от общей стоимости судна. У судовладельцев таких средств нет, а брать их в кредит по тем процентным ставкам, которые существуют сегодня — это верный путь к разорению. В результате эти суда ловят рыбу, используют нашу квоту, несут российский флаг, их собственники — российские фирмы и граждане РФ, а снабжаться, разгружаться, обслуживаться они заходят в иностранные порты, большей частью в Норвегию. К тому же уровень

---

<sup>9</sup> В соответствии с постановлением Правительства от 30 июня 2008 г. № 486 «О доставке ВБР, добытых (выловленных) в районах промысла за пределами внутренних морских вод Российской Федерации, территориального моря Российской Федерации, исключительной экономической зоны Российской Федерации и континентального шельфа Российской Федерации, а также в Азовском и Каспийском морях, и продуктов их переработки». 21 января 2013 г. премьер-министр Дмитрий Медведев подписал постановление № 18 «О внесении изменений в постановление Правительства Российской Федерации от 30 июня 2008 г. № 486». URL: <http://morgrom.ru/news/22347/> (дата обращения: 21.03.2015).

<sup>10</sup> URL: <http://tsuren.ru/wp-content/uploads/2014/09/rh-4-2104.pdf> (дата обращения: 21.03.2015).

обслуживания наших судов в портах Норвегии намного превышает уровень обслуживания в портах России. При заходах в отечественные порты снабжение, ремонт, другие услуги приносили бы в оборот Мурманской области те 6—7 млрд. рублей, что остаются сейчас за рубежом, дополнительно создаётся до 1,0 тысячи рабочих мест<sup>11</sup>. Здесь имеется также важная социальная составляющая. Ведь заходя в свой родной порт, рыбак чаще будет видаться с семьёй, общественность реально увидит современные рыболовные суда.

Проблема 120 «незаходных» судов Северного бассейна и Дальнего Востока решается путём введения в российское законодательство по рыболовству определённых условий. Сейчас готовятся изменения в законопроект рыболовства и таможенную амнистию для «незаходных» судов, предусматривающую, что такие суда смогут осуществить растаможку под нулевую ставку. Об этом сообщил заместитель министра сельского хозяйства и руководитель Федерального агентства по рыболовству И.В. Шестаков во время своего рабочего визита в Мурманск в феврале 2015 года<sup>12</sup>.

В целом имеющийся рыболовный флот Северного и Западного бассейнов способен в ближайшие 10—15 лет с учётом модернизации и поступлением новых судов из новостроя обеспечить выбор национальных квот на вылов морских живых ресурсов в арктических морях. Вместе с тем очень важно приступить к ускоренному обновлению научно-исследовательского и формированию поискового флота для рыбохозяйственных исследований и мониторинга за состоянием запасов морских живых ресурсов и окружающей среды не только в арктических морях, но и в открытой Центральной части Северного Ледовитого океана. Следует начать строительство серии нового, приспособленного к работе в ледовых арктических условиях, научно-исследовательского флота. При этом надо учитывать, что ряд приарктических государств и, в частности, Норвегия уже приступили к строительству подобного головного судна для комплексных исследований в Арктике, включая и изучение морских живых ресурсов. По мнению специалистов, сегодня гораздо выгоднее построить современные суда, чем импортировать рыбу для населения. Инвестировать средства в развитие флота рыбохозяйственного комплекса России необходимо и выгодно для обеспечения продовольственной безопасности страны [7, с. 5].

---

<sup>11</sup> Что мешает рыбакам и что там в «ледяном мешке» Арктики? 02.03.2015 (дата обращения: 21.03.2015).

<sup>12</sup> Рыболовство готовит законопроект по решению проблемы «незаходных» судов. 26.02.2015. URL: <http://severpost.ru/read/21627/> (дата обращения: 21.03.2015).

### *Заключение*

В заключение статьи необходимо отметить, что изменяющийся климат в Арктике создаёт предпосылки для расширения хозяйственной деятельности, прежде всего рыболовства, как в 200-мильных зонах пяти арктических государств — России, Канады, Норвегии, Гренландии (Дании) и США, так и в анклаве открывающейся центральной части Северного Ледовитого океана, расположенной за пределами этих экономических зон. Вполне возможно, что с освобождением ото льда районов центральной части Северного Ледовитого океана сюда может мигрировать ряд видов морских живых ресурсов, представляющих интерес для коммерческого рыболовства (сайка, мойва, чёрный палтус, треска, тюлени и др.).

Для предотвращения нерегулируемого рыболовства в открытой центральной части Северного Ледовитого океана арктическим государствам Канаде, России, Дании, Норвегии и США целесообразно:

- a) создать фонд и принять программу научного мониторинга центральной части Северного Ледовитого океана;
- b) приступить к разработке межправительственной договоренности (соглашения) об управлении морскими живыми ресурсами и их сохранении в открытой центральной части Северного Ледовитого океана;
- c) осуществлять опытное научное рыболовство в открытой центральной части Северного Ледовитого океана только по рекомендации ученых арктических государств на основе научного мониторинга за состоянием запасов морских живых ресурсов с учётом экологических аспектов такого научного промысла и уязвимости арктической среды.

Необходимы энергичные дипломатические шаги заинтересованных арктических государств для снятия имеющихся проблем в районах рыболовных дуг напряжённости в Арктике, что будет способствовать укреплению доверия между ними.

Принимая во внимание, что большая часть российской 200-мильной арктической морской зоны в последние годы освобождается ото льда на продолжительное время в течение года, важно приступить к строительству специального научно-исследовательского флота для проведения комплексных исследований в этих районах.

Для повышения эффективности работы рыбопромыслового флота в арктической зоне и увеличения его вклада в продовольственную безопасность страны необходимо снять существующие административные барьеры, в том числе для так называемых «незаходных судов», и создать надлежащие условия для качественного и оперативного обслуживания ры-

бопромысловых судов в отечественных портах, которое должно быть не хуже, а лучше, чем в иностранных морских портах.

Несомненно, что требуется дальнейшее совершенствование правового законодательства в сфере рыболовства и его правоприменения, а также модернизация управления рыбохозяйственным комплексом России, включая Арктику, Северный бассейн. Успешное решение многих отраслевых проблем, в том числе в Арктической зоне Российской Федерации, обеспечение продовольственной безопасности страны во многом будет зависеть от финансирования и выполнения в полном объеме Государственной программы Российской Федерации «Развитие рыбохозяйственного комплекса» до 2020 года.

### Литература

1. Вылегжанин А.Н. Морские природные ресурсы: Международно-правовой режим. М.: СОПС Минэкономразвития РФ и РАН, 2001. 298 с.
2. Зеленина Л. И., Антипин А.Л. Льды Арктики: мониторинг и меры адаптации // Арктика и Север. 2015. № 18. С.122—130. URL: [http://narfu.ru/upload/iblock/828/08-\\_zelenina\\_antipin.pdf](http://narfu.ru/upload/iblock/828/08-_zelenina_antipin.pdf) (дата обращения: 20.03.2015).
3. Лукин Ю.Ф. «Горячие точки» Российской Арктики // Арктика и Север. 2013. № 11. URL: <http://narfu.ru/upload/iblock/b6d/01.pdf> (дата обращения: 20.03.2015).
4. Зиланов В.К. Россия проигрывает Баренцево море // Материалы 4-й международной научно-практической конференции. Мурманск: МГТУ, 2012. С. 167—175.
5. Сенников С.А. Правовые особенности осуществления рыболовства в морском районе архипелага Шпицберген// Рыбное хозяйство. 2014. № 4. URL: <http://tsuren.ru/wp-content/uploads/2014/09/rh-4-2104.pdf> (дата обращения: 21.03.2015).
6. Бекашев К.А. СБЕР — эффективный механизм сотрудничества в Баренцево-Евроарктическом регионе // Рыбное хозяйство, 2013, № 6. С. 27—30.
7. Иванов А.В., Теплицкий В.А. Еще раз о перспективах российского рыболовства в открытых районах Мирового океана // Рыбное хозяйство. 2014. № 4. С. 5.

*Рецензент:* Селин Владимир Степанович,  
доктор экономических наук, профессор