

## ЭКОЛОГИЯ

УДК 008.009 + 378.

### ЭКОЛОГИЧЕСКИЙ ПРООБРАЗ СИМВОЛА СЕВЕРНОГО УНИВЕРСИТЕТА В КОНТЕКСТЕ РЕГИОНАЛЬНОГО КУЛЬТУРНОГО КОДА

#### ECOLOGICAL PREIMAGE OF THE SYMBOL OF NORTHERN UNIVERSITY IN THE CONTEXT OF REGIONAL CULTURAL CODE



© **Бобылева** Надежда Игоревна, преподаватель социальной антропологии, к.б.н., доцент кафедры социальной работы и социальной безопасности Института комплексной безопасности Северного (Арктического) федерального университета им. М.В. Ломоносова, г. Архангельск.

E-mail: pur-navolok@yandex.ru

© **Bobyleva** Nadezhda Igorevna, Lecturer in Social Anthropology, Candidate of Biological Sciences, Associate Professor, Department of Social Work and Social Security, Institute of Complex Security, Northern (Arctic) Federal University named after M.V. Lomonosov, Arkhangelsk.

E-mail: pur-navolok@yandex.ru

**Аннотация.** Исследуется прообраз экологического символа северного университета в контексте регионального культурного кода.

**Ключевые слова:** культура, код, символ, зоосемиотика, север, Архангельская область, Арктика

**Abstract.** We investigate the preimage of ecological symbol of Northern University in the context of regional cultural code.

**Keywords:** culture, symbol, zoosemiotics, north, Arkhangelsk region, Arctic

### Введение

Формирование позитивного имиджа, выбор талисмана, логотипа, эмблемы, символа в контексте регионального культурного кода является актуальной проблемой для любого университета, где бы он не находился. Не так давно мы стали свидетелями публичного конкурса по выбору символа одного из северных университетов – САФУ<sup>1</sup>. Это важное событие указывает на активный поиск университетом своего «лица», соотношения его с миссией, стратегией и программой развития. Действительно, хотелось бы, чтобы вопросы гуманитарной культуры и науки в отечественном университете стали равноправными наряду с вопросами организационными и техническими. Позволим себе рассмотреть семиотику предложенных символов будущего северного университета в контексте регионального культурного кода.

<sup>1</sup> Талисман. URL: <http://www.narfu.ru/university/about/symbols/talisman> (дата обращения: 25.06.2014).

### *Символ университета в контексте регионального культурного кода*

Одной из значимых составляющих в продвижении новой организации на рынке образовательных услуг является бренд, включающий такие понятия и структуры, как имидж, символ, знак, логотип, эмблема. Из перечисленных разнопорядковых категорий символ занимает некое среднее положение, одновременно являясь реалистичным, социальным образом и в то же время отражающим миссию организации в философских, мировоззренческих категориях. Символ наполняет рыночную услугу (в данном случае образование) «эмоциональным содержанием и даже духовным смыслом» [1, 2011]. Вероятно поэтому организаторы выбрали предметом конкурса именно символ, что стратегически верно, но тактически сложно.

Согласно современным взглядам для символа характерны социальная значимость, эмоциональная окраска и полисеманτικότητα [2, с. 991-1000]. Символы, представленные на общий конкурс в Архангельске, были заимствованы из природной среды, зоо-(антропо)морфны (медведь, сова, белочка в курточке) или характерны для неживой природы Севера (снежинка, айсберг, полярное сияние). Ответы на вопрос «Каким Вы видите талисман САФУ?», например, распределились следующим образом: полярная сова – 24%, северная рысь – 22%, золотая белочка – 21%, собака породы лайка – 13%, собака породы хаски – 6%, белек – 3%, медвежонок Умка – 2%. белый медведь - 2%, медведица с медвежонком – 1%, айсберг – 1%, северное сияние – 1%, чайка – 1% и т.д.<sup>2</sup> Очевиден общий стереотип представлений о символе («талисмани») вуза как естественном, природном объекте, понятном с первого взгляда. Среди предложенного ряда нет абстрактных многослойных «ребусов», инженерно-технической символики, т.е. с точки зрения организаторов (участников) символ должен иметь облик непременно живой, привычной, но малодоступной сущности, вызывающей эмоции, с неочевидной социальной значимостью и минимальной полисемантностью. На наш взгляд, проблему содержания можно решить культурологическими средствами, так, одним из вариантов символа университета могло бы стать животное, например, кошка породы Russian Blue Cat — русская (архангельская) голубая кошка<sup>3</sup>. Символ (культурный, тиражируемый образ) этого животного можно сопроводить позитивной, многослойной разнообразной культурографией.

Начнём с патриотичного контекста прилагательного «русская». Исторически более достоверно второе, изначальное, название породы — «архангельская». В настоящий момент

---

<sup>2</sup> Талисман. Там же.

<sup>3</sup> Breed Standards of category III, Russian Blue // Breeds nomenclature FIFE. URL: <http://fifeweb.org/index.php> (дата обращения: 22.02.2014).

слово «архангельская» в названии породы нужно отстаивать так же, как репутацию Архангельска — историю славного города-воина, скромного города-труженика, первого арктического морского порта российского государства. Специалисты пишут: «До 1912 года сохранялось первое название русской короткошёрстной кошки: архангельская голубая... Только в 1939 году в Великобритании впервые появляется название русская голубая... В середине 80-х годов XX века состоялось возвращение русской голубой в Россию... современная русская голубая, кошка из крестьянских подворий, которая после долгих странствий вернулась к себе на родину утончённой, образованной светской дамой и пронесла сквозь время и невзгоды загадку первоизданного обаяния своих предков» [2, 2002].

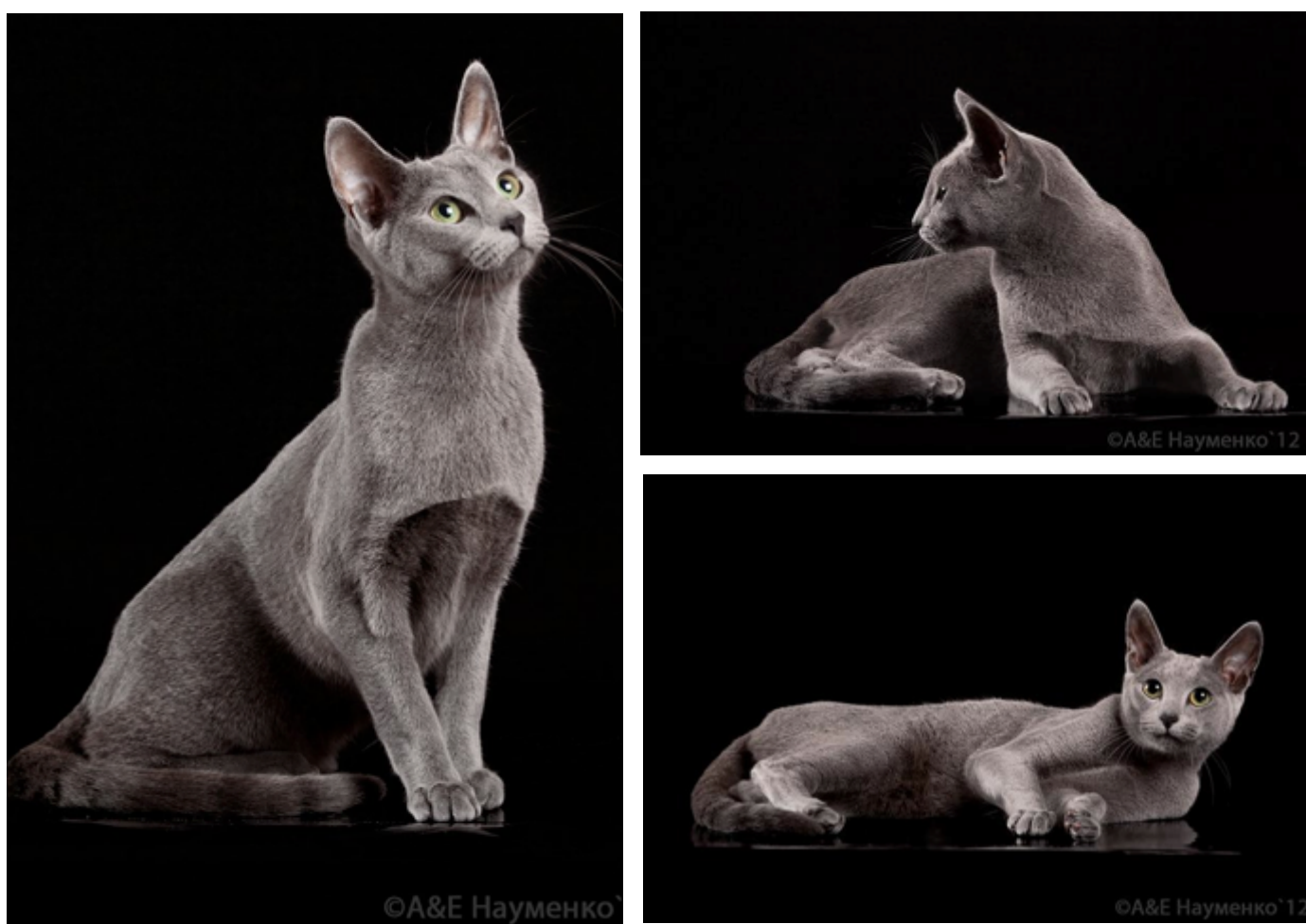


Рис.1. Кошка породы русская голубая. Фотография для статьи предоставлена владельцем животного Алиной Богачевой. URL: <http://graysland.ru>. Фото: Елена и Алексей Науменко.

Порода русских голубых кошек официально признана в международных организациях и действительно существует в России. В нашем регионе в данный момент традиции разведения этой породы практически утеряны, и, так же, как экономику и культуру региона, их можно восстановить. Эпитет «архангельская» имеет отношение не к одному району, а ко

всей области, в отличие от аналогичных брендов, таких как «мезенская лошадь», «холмогорская корова», «Поморье» и т.п. Здесь уместен отсыл не к России в целом, а именно к конкретной области — Архангельской.

Эту породу кошек создали жители Архангельска в прошлом веке из различных пород, которых привозили моряки в Архангельск со всего света, в т.ч. из знаменитой британской. Русская (архангельская) голубая кошка сегодня — это «интеллигентная улыбающаяся умница», отдельная, ни на кого не похожая порода [3, 2008]. Так и северный университет, впитав в себя лучший европейский опыт, должен стать самостоятельным, значимым научно-образовательным центром России.

Этот символ (архангельской голубой кошки) был бы уникален, так как, по нашей информации, ещё никогда не использовался ни одним предприятием в истории региона (в отличие от корабля, ёлки, лошадки, ягодки, тюленя).

Окраске шерсти чистого голубого цвета (море, небо) по Стандарту должны соответствовать яркие глаза: «Цвет глаз — ярко-зелёный» (сверкающие как алмазы, зеленые как заливные луга и тайга) и на ней не должно быть белых пятен — как не должно быть пятен в истории вузов и на репутации университета. Успешно заниматься разведением породистой кошки могут только специалисты — так и организацией образования должны заниматься профессионалы.

Даже те, кто не любит кошек, признают их красоту, независимость и ум. Кошкой нельзя командовать так, как собакой, но при этом кошка — домашнее животное, а не дикая, как рысь. Так и федеральный университет — это социально-ориентированное и при этом подчёркнуто самостоятельное автономное учреждение.

На кошках нельзя ездить как на лайках. Автор хочет выразить недоумение по поводу привлечения хаски и самоеда (в презентации конкурса последний обозначен как просто «лайка»). Согласно Стандартам FCI (Международной кинологической федерации)<sup>4</sup>, происхождение породы хаски признается за США (FCI-Standard N° 270/ 24. 01. 2000 / GB), а по поводу другой привлечённой породы, самоеда (FCI-Standard N°212 / 09. 01. 1999 / GB), написано довольно неопределенно «Origin: Northern Russia and Siberia. Patronage : Nordic Kennel Union (NKU)»<sup>5</sup>.

<sup>4</sup> Breed Standards of group 5, Spitz and Primitive types // Breeds nomenclature FCI. URL: <http://fci.be/nomenclature.aspx> (дата обращения: 25.06.2014).

<sup>5</sup> «Происхождение: Северная Россия и Сибирь. Порода находится под патронажем Северного Кинологического клуба», в который входит Норвегия, Дания, Швеция, Финляндия и Исландия. Здесь и далее - перевод с англ. оригинала текста по версии официального сайта РКФ: Стандарты породы собак 5-й группы «Шпицы и примитивные породы» // Стандарты РКФ URL: <http://rkf.org.ru/rkf/Standards/group5.html> (дата обращения: 22.02.2014).

Хотя известно, что предков самоедов вывозили с Новой Земли, по международной официальной версии, самоеды происходят из «Северной России и Сибири», а первый стандарт был принят англичанами сто лет назад: «The name Samoyed derives from the Samoyed Tribes in Northern Russia and Siberia... The first standard was written in England in 1909»<sup>6</sup>.

Таким образом, если рассматривать породу из группы лаек в качестве прообраза символа северного университета, то, на взгляд автора, хаски и самоед не являются приоритетным выбором, можно найти и других претендентов. Например, там же по поводу одной из традиционных российских пород лаек — русско-европейской — в Стандарте породы (FCI-Standard N° 304/02.03.2011/EN) прямо указано: «This is a Russian breed of hunting dogs from the European forest areas of Russia. The first record about northern ear-pointed dogs was published by A. A. Shirinsky-Shikhmatov in the “Album of northern sledge dogs-laikas” in 1895... The breed was limited to the regions of Komi, Udmurtia, Arkhangelsk, Yaroslavl, Tver, Moscow and some other areas of Russia. In 1947 the off-spring of Arkhangelsk, Komi, Karelia, Votjatsk and other Laikas were united into one breed under the modern name of: — Russian-European Laika. The breed standard for Russian-European Laika as a purebred dog was approved in 1952»<sup>7</sup>. Суть, очевидно, не в формальных бюрократических изысках — кто, где и зачем стандартизировал различные породы лаек, а в том, как легкомысленно россияне отдают свое отечественное в иностранные руки, насколько поверхностно при поиске символа-концепции относятся к истории и репутации своей Родины, игнорируя собственные достижения, например, отечественные породы животных.

Кошка — выносливое вездесущее животное, в отличие от одного из претендентов на символ — белого медведя с его узким ареалом обитания, ограниченным областью распространения полярных льдов. Белые медведи, приближенные к человеку (в зоопарке), совсем не снежно-белые, а желтоватой окраски, с грязным брюхом и рыжими лапами. Белый медведь — один из самых опасных хищников в природе, практически не приручается, хорош только на свободе, среди льдин и подальше от человека. Кошка же приветливо встречает всех в теплом и уютном доме так, как всегда ждали моряков и рыбаков дома на поморском

---

<sup>6</sup> «Имя «самоед» происходит от названия племени самоедов из Северной России и Сибири... Первый стандарт был принят в Англии в 1909 году».

<sup>7</sup> «Эта русская порода охотничьих собак лесной полосы европейской части России. Впервые упоминание о северных остроухих собак было опубликовано в 1895 году А. А. Ширинским-Шихматовым в «Альбоме Северных Собак (лаек)»...порода была ограничена ареалами распространения этих отродий и охватывала территории Коми и Удмуртии, а также нынешних Архангельской, Кировской, Ярославской, Вологодской, Тверской, Московской и некоторые другие области России. В 1947 году потомство архангельских, коми, карельских, вотяцких и других лаек было объединено в одну породу с названием русско-европейская лайка. Стандарт русско-европейской лайки, как чистокровной породы, был утвержден в 1952 году».

берегу Белого моря. Домашнюю кошку, в отличие от большинства других животных, можно взять на корабль и отправиться в путешествие к Северному полюсу.

В названии университета ключевые слова указывают на местоположение и на общегосударственное значение, но мы, архангелогородцы, говорим, например, «наш САФУ». В понимании гражданина это означает «расположен у нас, в Архангельске», «в нём учатся и работают, прежде всего, жители Архангельской области», «история САФУ — это почти столетняя совместная история местных вузов». Образ символа, включающий элементы регионального культурного кода, — это культурный реверанс городу, где федеральный университет «родился» и «вырос», достойное проявление уважения к его удивительно красивому имени, неизменному в истории, имени-символу, имени-концепту. Как же хочется, чтобы незаметно ушли в прошлое хрестоматийное «треска-доска-тоска» или философское «Архангельск — город тупиковый...от слова тупик или тупость?», а пришли новые образы: «город с ангельской внешностью», «край, где рай и люди как ангелы» или «кошка как на символе северного университета».

Обратим внимание на то, что кошка считается единственным из животных, кроме птиц, которое может присутствовать в православных храмах, где ловит мышей, сохраняя человеку его добро. Польза от кошки наглядна, в отличие от живущей где-то в верхушках деревьях, удалённой от людей «мудрой» лесной совы. Кошка ловка и стремительна, удачливый охотник («ловит мышей», т.е. всегда в курсе событий), но в её поведении нет подлости подводных течений — в отличие от внезапно переворачивающегося айсберга. Кошки быстро взрослеют — это не инфантильный, долгорастущий медвежонок. Кошки бывают обоего пола — кот или кошка, что может придать гармоничности символическому образу. Интересен образ плодовитости «как кошка», чтобы множились знания и разносились по свету «как котят». Наконец, «у кошки девять жизней», что предполагает выживание в любых жизненных неурядицах, поэтому кошачий род не исчезнет, не растает бесследно, как бездушная снежинка.

### **Заключение**

Оставим вопрос открытым. Возможно, не все потребители образовательной услуги любят кошек; возможно, порода архангельских кошек еще не стала безусловной ценностью для архангелогородцев, а её продвижение, на самом деле, никак не является необходимостью; безусловно, существует бесконечное множество других вариантов символа. Но так хотелось бы, проживая часть собственной жизни под знаком символа северного университета, ощущать гордость за свой вуз, видеть перспективу своей организации, через многосложность игры знаков предвосхищать величие замыслов вышестоящих.

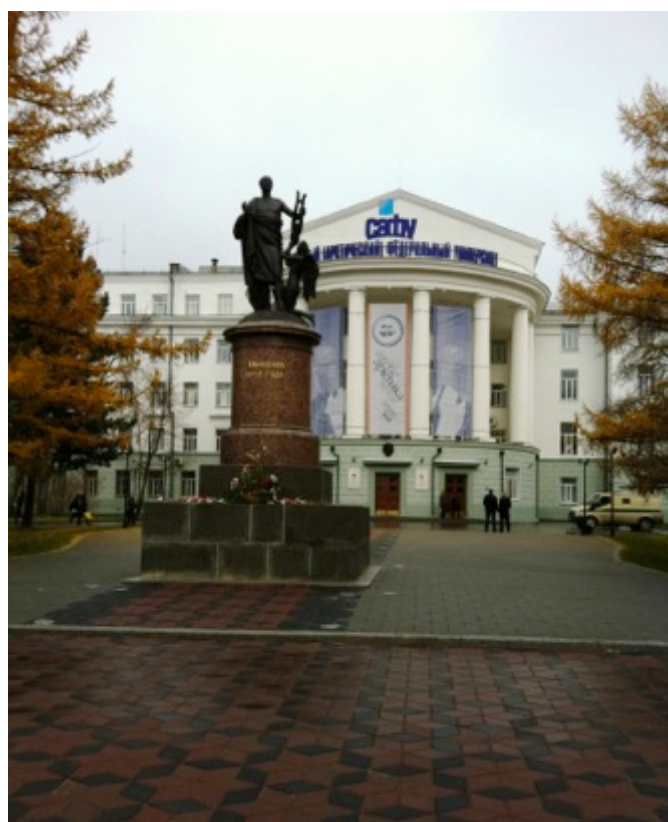
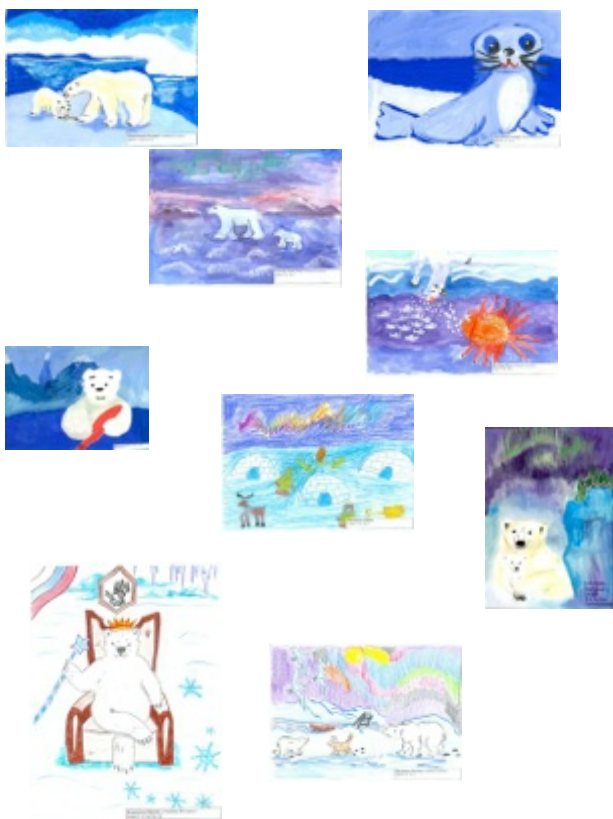
Символ для современной социально-значимой для региона организации, такой как северный университет, должен быть близким и понятным по сути, художественно простым и цельным, эмоционально теплым для всех причастных и семантически глубоким для работающих в системе высшего образования, без дополнительных маркетинговых усилий.

### Литература

1. Степаныхева Е.В. Формирование бренда высших учебных заведений с учетом организационной культуры: диссер. ... канд. экон. наук : 08.00.05- Мичуринск, 2010.- 180 с.
2. Бабайцев А.В. Знак, символ, эмблема: дифференциация понятий // Вестник Донского государственного технического университета. 2010. Т. 10. № 6. С. 991-1000.
3. Кулова Е.К. Голубой архангел // Между кошкой и собакой. 2002. № 19. URL: [http://roscosh.org/?page\\_id=326](http://roscosh.org/?page_id=326) (дата обращения: 22.02.2014).
4. Мартемьянова Т. Русская голубая кошка...//Русская голубая кошка в России. 30.10.2008. URL: <http://russianbluecat.org/index.php?go=Page&id=2> (дата обращения: 22.02.2014).

*Рецензент: Шрага Моисей Хаимович,  
доктор медицинских наук, профессор*

*Конкурс детских рисунков 18-28 февраля 2013 г.  
« Я люблю Арктику», «Белый медведь – хозяин Арктики»*



URL:[http://narfu.ru/aan/fotokonkurs.php?PAGE\\_NAME=section&SECTION\\_ID=2247](http://narfu.ru/aan/fotokonkurs.php?PAGE_NAME=section&SECTION_ID=2247)