

Арктика и Север. 2024. № 54. С. 87–109.

Научная статья

УДК 324(985)(045)

DOI: <https://doi.org/10.37482/issn2221-2698.2024.54.87>

Модель электорального поведения резидента Арктической зоны РФ на региональных выборах высшего должностного лица (2013–2022 гг.)

Рожнева Светлана Сергеевна ^{1✉}, кандидат политических наук, доцент

¹ Петрозаводский государственный университет, пр. Ленина, 33, Петрозаводск, Россия

¹ rozhneva@mail.ru ✉, ORCID: <https://orcid.org/0009-0007-7199-9447>

Аннотация. Являясь одним из стратегически важных регионов для развития Российской Федерации и разнообразия аспектов её безопасности, Арктика представляет собой площадку отстаивания национальных приоритетов страны. Характер проводимой политики в Арктической зоне РФ определяет статус государства как арктической державы, в связи с чем целью исследования стало изучение избирательных предпочтений и конструирование электоральной модели резидентов российской Арктики на выборах высшего должностного лица региона в период с 2013 по 2022 гг. Посредством многофакторного сравнительного анализа методикой кластеризации автору удалось определить такие переменные построения электоральной модели резидента Арктической зоны РФ, как уровень электоральной активности, голосование за типичного и нетипичного кандидатов и за условно обозначенного кандидата «против всех» как маркера легитимной поддержки зарегистрированным кандидатам и / или протестного голосования. В результате исследования было выявлено, что резиденты российской Арктики принимают более активное участие в выборах главы региона, нежели избиратели субъекта, оказывая электоральную поддержку кандидатам от «Единой России», хотя в ряде случаев и наблюдалось нетипичное голосование, процент которого был незначительным. В то же время полученные данные свидетельствуют, что число недействительных бюллетеней по арктическим регионам выше, нежели по субъекту РФ. Таким образом, построенная модель электорального поведения резидента Арктической зоны Российской Федерации при осуществлении региональной политики в регионе позволяет учитывать не только количественные, но и качественные параметры избирательных предпочтений жителей Арктики для прогнозирования результатов будущих выборов.

Ключевые слова: Арктика, модель электорального поведения, резидент Арктической зоны Российской Федерации, региональные выборы высшего должностного лица, электоральная явка, электоральные предпочтения

Model of Electoral Behavior of a Resident of the Arctic Zone of the Russian Federation in Regional Elections of the Highest Official (2013–2022)

Svetlana S. Rozhneva ^{1✉}, Cand. Sci. (Polit.), Associate Professor

¹ Petrozavodsk State University, pr. Lenina, 33, Petrozavodsk, Russia


¹ rozhneva@mail.ru ✉, ORCID: <https://orcid.org/0009-0007-7199-9447>

Abstract. Being one of the strategically important regions for the development of the Russian Federation and a variety of aspects of its security, the Arctic represents a platform for defending the country's national

* © Рожнева С.С., 2024

Для цитирования: Рожнева С.С. Модель электорального поведения резидента Арктической зоны РФ на региональных выборах высшего должностного лица (2013–2022 гг.) // Арктика и Север. 2024. № 54. С. 87–109. DOI: <https://doi.org/10.37482/issn2221-2698.2024.54.87>

For citation: Rozhneva S.S. Model of Electoral Behavior of a Resident of the Arctic Zone of the Russian Federation in Regional Elections of the Highest Official (2013–2022). *Arktika i Sever* [Arctic and North], 2024, no. 54, pp. 87–109. DOI: <https://doi.org/10.37482/issn2221-2698.2024.54.87>

 Статья опубликована в открытом доступе и распространяется на условиях лицензии [CC BY-SA](https://creativecommons.org/licenses/by/4.0/)

priorities. The nature of the policy pursued in the Arctic zone of the Russian Federation determines the status of the state as an Arctic power. Therefore, the aim of the study was to investigate the electoral preferences and to design the electoral model of the residents of the Russian Arctic in the elections of the highest official of the region in the period from 2013 to 2022. By means of multifactor comparative analysis using the clustering methodology, the author managed to determine such variables for the construction of the electoral model of a resident of the Russian Arctic zone as the level of electoral activity, voting for typical and atypical candidates and for the conditionally designated candidate "against all" as a marker of legitimate support for registered candidates and/or protest voting. The study revealed that, unlike the other federal subject's voters, residents of the Russian Arctic take a more active part in the election of the head of the region, providing electoral support to the candidates of the "United Russia", although in some cases atypical voting was observed, the percentage of which was insignificant. At the same time, the data obtained show that the number of invalid ballots is higher in the Arctic regions than in the constituent entities of the Russian Federation. Thus, the constructed model of electoral behavior of the resident of the Arctic zone of the Russian Federation in the implementation of regional policy in the region allows taking into account not only quantitative, but also qualitative parameters of electoral preferences of the Arctic residents to predict the results of future elections.

Keywords: *Arctic, model of electoral behavior, resident of the Arctic zone of the Russian Federation, regional elections of the highest official, electoral turnout, electoral preferences*

Введение

Активность населения на выборах является важной составляющей при реализации государственной политики. Во многом электоральные предпочтения определяют вектор её развития посредством легитимации существующих как внутривнутриполитических, так и внешнеполитических практик обеспечения национальной безопасности страны. В данном процессе немаловажным становится факт имплементации государственной воли на региональном уровне. Полагаем, что от места проживания избирателя, характера социально-экономического развития региона, его стратегического значения для страны зависит специфика электорального поведения резидентов.

Географический фактор продолжает лежать в основе определения значимости геополитических притязаний государства. Арктика является геополитической площадкой заявления национальных воль со стороны ведущих мировых акторов, что неминуемо отражается и на актуализации исследовательского внимания к региону. Изучение ресурсного потенциала арктической зоны обогащается анализом её экологических, социально-экономических, культурных аспектов политики безопасности [1, Osmundsen L.; 2, Bie Q., Wang S. и др.; 3, Ulitskaya N., Ivanovaa N., Telushkina E. и др.; 4, Sovacool B.K., Baum C., Low S.; 5, Romanova T.; 6, Miller P.; 7, Cassivi A., Covey A., Rodriguez M.J. и др.]. Известен стратегический характер Арктики и заинтересованность в развитии данного региона на уровне национальных стратегий основных геополитических игроков, одним из которых является Российская Федерация, имеющая самую протяжённую арктическую зону среди стран арктической пятёрки (Россия, Канада, США, Норвегия и Дания). После начала специальной военной операции (СВО) РФ на Украине в феврале 2022 г. в Арктическом совете намечается непаритетная тенденция «семь плюс один»: Канада, США, Норвегия, Швеция, Финляндия, Дания и Исландия отказались принимать участие во всех заседаниях, проходящих под председательством РФ и на её территории [8, Журавель В.П., Тимошенко Д.С., с. 110]. Полагаем, что вступление в апреле 2023 г. Фин-

ляндии в НАТО будет способствовать дальнейшему усугублению данной тенденции. Тем самым Арктика трансформируется из актора международного сотрудничества в сторону региона притязаний стратегических интересов арктических и приарктических держав. Такое изменение представляет угрозу для развития Арктической зоны Российской Федерации (АЗРФ) и государственной безопасности страны в целом.

В связи с этим важным становится изучение региональных практик субъектов РФ, входящих в арктическую зону страны, посредством которых осуществляется Стратегия развития Арктической зоны Российской Федерации и обеспечения национальной безопасности на период до 2035 г.¹ При этом особое внимание следует уделить главам данных регионов, их личности, лидерским качествам, партийным предпочтениям, что в немалой степени реализуется через уровень электоральной поддержки кандидату на выборную должность. В сложившейся ситуации становится актуальным исследование мнения населения АЗРФ, относительно проводимой политики в регионе посредством изучения электорального поведения и политических предпочтений резидентов российской Арктики на выборах высшего должностного лица региона, что определило *цель* данной работы.

В соответствии с вступившими в силу с 1 июня 2012 г. поправками в федеральный закон «Об основных гарантиях избирательных прав и права на участие в референдуме граждан Российской Федерации»² были возвращены прямые выборы глав субъектов Российской Федерации, что в немалой степени послужило некоторой демократизации проводимой политики в регионах.

Арктическая зона нашей страны включает в себя северные районы девяти субъектов Российской Федерации, расположенных в четырёх (в половине от общего числа) федеральных округах:

Арктическая зона Российской Федерации³:

I. Северо-Западный федеральный округ:

1. Архангельская область (9⁴ — город Архангельск, Мезенский район, городской округ Новая Земля, город Новодвинск, Онежский район, Приморский район, городской округ Северодвинск, Лешуконский район, Пинежский район)
2. Мурманская область (вся территория области⁵);
3. Ненецкий автономный округ (вся территория округа⁶);

¹ О Стратегии развития Арктической зоны Российской Федерации и обеспечения национальной безопасности на период до 2035 года: Указ Президента Российской Федерации от 26 октября 2020 г. // Президент России. URL: <http://www.kremlin.ru/acts/bank/45972> (дата обращения: 08.03.2023).

² Федеральный закон от 12 июня 2002 г. N 67-ФЗ «Об основных гарантиях избирательных прав и права на участие в референдуме граждан Российской Федерации» (с изменениями и дополнениями) // Гарант. Ру. Информационно-правовой портал. URL: <https://base.garant.ru/184566/89300effb84a59912210b23abe10a68f/> (дата обращения: 18.01.2023).

³ Указ Президента РФ от 2 мая 2014 г. N 296 «О сухопутных территориях Арктической зоны Российской Федерации» (с изменениями и дополнениями) // Гарант. Ру. Информационно-правовой портал. URL: <https://base.garant.ru/70647984/> (дата обращения: 20.01.2023).

⁴ АЗРФ.

⁵ АЗРФ.

4. Республика Карелия (6⁷ — Беломорский район, Калевальский район, Кемский район, Костомукшский городской округ, Лоухский район, Сегежский район);
5. Республика Коми (4⁸ — городской округ Воркута, городской округ Инта, городской округ Усинск, Усть-Цилемский район).
- II. Уральский федеральный округ:
 6. Ямало-Ненецкий автономный округ (вся территория округа⁹).
- III. Сибирский федеральный округ:
 7. Красноярский край (4¹⁰ — город Норильск, Таймырский Долгано-Ненецкий район, Туруханский район, частично Эвенкийский район (10 сельских поселений: «Посёлок Суринда», «Посёлок Тура», «Посёлок Нидым», «Посёлок Учами», «Посёлок Тутончаны», «Посёлок Ессей», «Посёлок Чиринда», «Посёлок Эконда», «Посёлок Кислокан», «Посёлок Юкта»))¹¹.
- IV. Дальневосточный федеральный округ:
 8. Республика Саха (Якутия) (13¹² — Абыйский улус, Аллаиховский улус, Анабарский улус, Булунский улус, Верхнеколымский улус, Верхоянский район, Жиганский район, Момский район, Нижнеколымский район, Оленекский район, Среднеколымский улус, Усть-Янский улус, Эвено-Бытантайский национальный улус);
 9. Чукотский автономный округ (вся территория округа¹³).

Хронологические рамки исследования охватывают период с 2013 по 2022 гг. Временные границы определены тем фактом, что 08.09.2013 г. в Чукотском автономном округе состоялись первые губернаторские выборы, а 11.09.2022 г. — последние выборы Главы Республики Карелия на момент исследования.

Методология

Существуют разные подходы к определению сущности электорального поведения. Наиболее распространёнными в западной теории являются: бихевиористский с двумя доминирующими моделями голосования — социологическая [9, Назаров М.М.; 10, Berelson B., Lazarsfeld P., McPhee W.; 11, Lasarsfeld P.; 12, Berelson B., Lazarsfeld P., Mcphee W.; 13, Липсет, Роканн С.; 14, Lipset S., Rokkan S.; 15, Verba S., Nie N.] и социально-психологическая [16, Campbell A.; 17, Converse P.; 18, Convers P.], позитивистский, основывающийся на принципе рационального поведения избирателя [19, Downs A.; 20, Fiorina M.], и политико-коммуникативный или когнитивный [21, Малашенко И.В.] подходы. Складывается и отече-

⁶ АЗРФ.

⁷ АЗРФ.

⁸ АЗРФ.

⁹ АЗРФ.

¹⁰ АЗРФ.

¹¹ Показатели по АЗ условны.

¹² АЗРФ.

¹³ АЗРФ.

ственная школа электоральных исследований, зиждущаяся на комплексном подходе многофакторного анализа применительно к российским реалиям национальных и региональных практик [22, Гельман В.; 23, Голосов Г.В.; 24, Колосов В.А., Бородулина Н.А.; 25, Мелешкина Е.Ю.; 26, Туровский Р.Ф.; 27, Туровский Р.Ф.; 21, Малашенко И.В.; 28, Мавликасов А.Х.; 29, Кочеткова О.; 30, Кынев А.В.; 31, Жидкин А.П. и др.].

Методологически настоящее исследование строится на анализе массива статических данных Центральной избирательной комиссии РФ (ЦИК РФ) за период с 2013 по 2022 гг., когда проходили выборы высшего должностного лица в субъектах России, относящихся к АЗРФ.

Единицами анализа были определены:

- электоральная явка;
- ранжирование кандидатов на выборную должность по субъекту выдвижения;
- голосование избирателей за т. н. кандидата «против всех», исходя из количества недействительных бюллетеней.

Методика кластеризации легла в основу обобщения полученных данных и подведения итоговых результатов исследования.

Известно, что в Мурманской области, в Ненецком, Ямало-Ненецком и Чукотском автономных округах все районы входят в АЗРФ. В соответствии с особым статусом суверенизации и разделения полномочий, в Ненецком и Ямало-Ненецком автономных округах выборы губернатора не проводятся, что стало причиной исключения данных регионов из анализа. Были посчитаны избирательные округа Арктической зоны России, определена их доля субъекта РФ и выведены средние значения территорий АЗ по федеральным округам (см. табл. 1).

Таблица 1

Арктическая зона Российской Федерации¹⁴

ФО	Северо-Западный ФО	Уральский ФО	Сибирский ФО	Дальневосточный ФО
----	--------------------	-----------------	-----------------	-----------------------

¹⁴ Источник: составлено автором.

Субъект РФ	Мурманская область ¹⁵	Республика Карелия ¹⁶	Архангельская область ¹⁷	Республика Коми ¹⁸	Ненецкий автономный округ ¹⁹	Ямало-Ненецкий автономный округ ²⁰	Красноярский край ²¹	Республика Саха (Якутия) ²²	Чукотский автономный округ ²³
Кол-во изб. округов АЗ	17	6	13	4	-	-	7	13	7
Доля АЗ субъекта РФ (в %) ²⁴	100	32	42	17	100	100	10	37	100
Доля АЗ в федеральном округе (в %) ²⁵	48				Выборы высшего должностного лица субъекта РФ не проводятся		10	68	

Электоральная явка

Электоральная явка является одним из важнейших показателей заинтересованности избирателей в выборах. В связи с особенностью восприятия в массовом сознании проводимой политики, ранжированию её по степени важности, в нашей стране граждане наиболее активны на федеральных выборах, особенно на выборах Президента РФ. В случае с региональными избирательными практиками, степень заинтересованности граждан в них снижается. Это ярко наблюдается тогда, когда сроки проведения федеральных и региональных выборов не совпадают.

В ходе исследования была определена электоральная активность избирателей на выборах высшего должностного лица региона по районам Арктической зоны РФ за период с 2013 по 2022 гг. (см. рис. 1).

¹⁵ Вся территория относится к АЗРФ.

¹⁶ 6 административных образований относятся к АЗРФ (Беломорский район, Калевальский район, Кемский район, Костомукшский городской округ, Лоухский район, Сегежский район).

¹⁷ 9 административных образований относятся к АЗРФ (город Архангельск, Мезенский район, городской округ Новая Земля, город Новодвинск, Онежский район, Приморский район, городской округ Северодвинск, Лешуконский район, Пинежский район).

¹⁸ 4 административных образования относятся к АЗРФ (городской округ Инта, городской округ Усинск, Усть-Цилемский район).

¹⁹ Вся территория относится к АЗРФ.

²⁰ Вся территория относится к АЗРФ.

²¹ 4 административных образования относятся к АЗРФ (город Норильск, Таймырский Долгано-Ненецкий район, Туруханский район, частично Эвенкийский район).

²² 13 административных образований относятся к АЗРФ (Абыйский улус, Аллаиховский улус, Анабарский улус, Булунский улус, Верхнеколымский улус, Верхоянский район, Жиганский район, Момский район, Нижнеколымский район, Оленекский район, Среднеколымский улус, Усть-Янский улус, Эвено-Бытантайский национальный улус).

²³ Вся территория относится к АЗРФ.

²⁴ От числа избирательных округов.

²⁵ От числа избирательных округов.

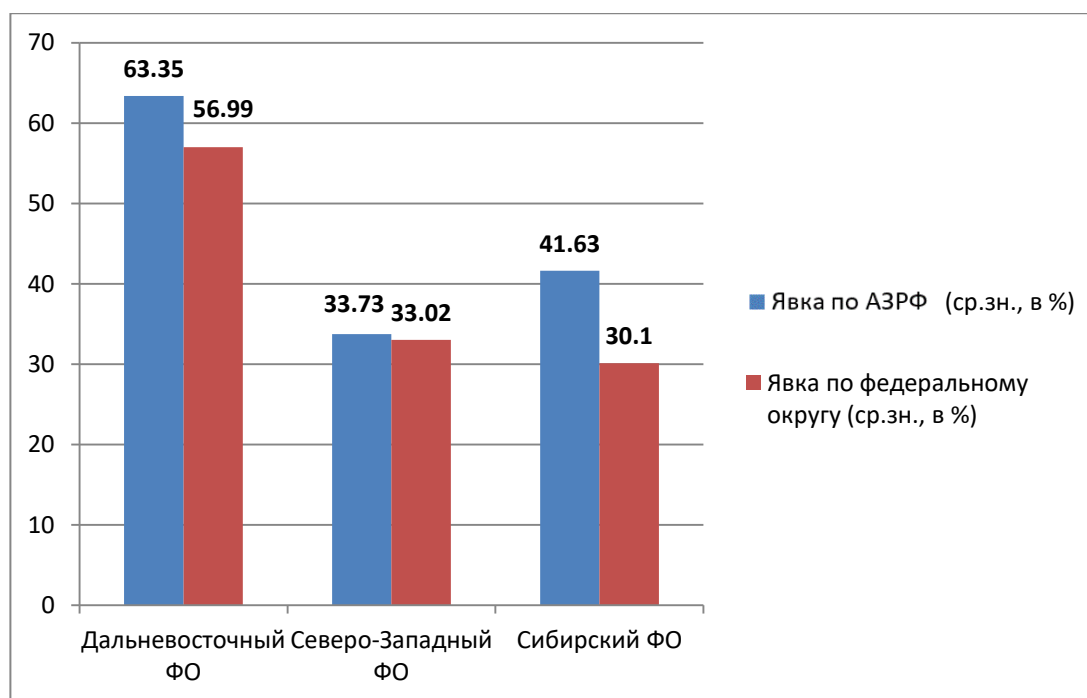


Рис. 1. Электоральная явка на выборах высшего должностного лица субъекта Российской Федерации (2013–2022 гг.) (в %) ²⁶.

Полученные данные демонстрируют, что по сравнению с избирательной явкой по региону, в целом наблюдается более высокий уровень активности населения, проживающего в АЗРФ. Это обусловлено фактом небольшой численности избирателей в арктических районах и демонстрирует обратно пропорциональную электоральную зависимость: чем меньше численность избирателей, тем выше электоральная явка. При этом, если в Северо-Западном федеральном округе долевые различия избирательной явки незначительны, то в Дальневосточном и особенно в Сибирском федеральных округе полученные данные заметно разнятся. Статистически это связано с тем, что доля арктических районов в Сибирском ФО незначительна по сравнению с Северо-Западным, и, особенно, с Дальневосточными федеральными округами.

Имеющиеся данные ЦИК РФ по всем избирательным участкам анализируемых субъектов РФ позволили посчитать активность избирателей по регионам Арктической зоны (см. табл. 2).

²⁶ Источник: составлено автором по данным ЦИК РФ.

Таблица 2

Электоральная явка на выборах высшего должностного лица субъекта Российской Федерации в АЗРФ (2013–2022 гг.) (в %) ²⁷

	2013 ²⁸	2014 ²⁹			2015 ³⁰	2016 ³¹	2017 ³²	2018 ³³			2019 ³⁴	2020 ³⁵		2022 ³⁶	
Явка по региону АЗРФ	64,44	30,93 ³⁷	53,81 ³⁸	65,85 ³⁹	39,25 ⁴⁰	28,03 ⁴¹	37,46 ⁴²	27,88 ⁴³	60,17 ⁴⁴	62,96 ⁴⁵	44,01 ⁴⁶	35,83 ⁴⁷	27,55 ⁴⁸	37,80 ⁴⁹	30,20 ⁵⁰
Явка по субъекту РФ	64,44	30,93 ³⁷	59,06 ³⁸	52,69 ³⁹	31,26 ⁴⁰	21,00 ⁴¹	40,67 ⁴²	29,25 ⁴³	60,17 ⁴⁴	50,69 ⁴⁵	28,94 ⁴⁶	35,83 ⁴⁷	30,16 ⁴⁸	32,65 ⁴⁹	27,94 ⁵⁰

Удалось выявить, что в 2014 г. в арктических регионах Коми (53,81%) и Саха (65,85%) показатели электоральной явки были достаточно высокими, что свидетельствовало о заинтересованности электората в выборах высшего должностного лица региона.

Считаем, что это обстоятельство было обусловлено следующими факторами:

- реформирование избирательного законодательства о прямых выборах высших должностных лиц региона ⁴⁶ и истечение срока полномочий назначенных глав субъектов РФ;
- вхождение Крыма в состав Российской Федерации оказало влияние на все направления внешней и внутренней политики, проводимой в стране, что сконцентриро-

²⁷ Источник: составлено автором.

²⁸ Выборы Губернатора Чукотского автономного округа.

²⁹ Выборы Губернатора Мурманской области, Главы Республики Коми, досрочные выборы Главы Республики Саха (Якутия), выборы Губернатора Красноярского края.

³⁰ Досрочные выборы Губернатора Архангельской области.

³¹ Досрочные выборы Главы Республики Коми.

³² Выборы Главы Республики Карелия.

³³ Выборы Губернатора Чукотского автономного округа, досрочные выборы Главы Республики Саха (Якутия), выборы Губернатора Красноярского края.

³⁴ Выборы Губернатора Мурманской области

³⁵ Выборы Главы Республики Коми, Губернатора Архангельской области.

³⁶ Выборы Главы Республики Карелия.

³⁷ Мурманская область.

³⁸ Республика Коми.

³⁹ Республика Саха (Якутия).

⁴⁰ Красноярский край.

⁴¹ Чукотский автономный округ.

⁴² Республика Саха (Якутия).

⁴³ Красноярский край.

⁴⁴ Республика Коми.

⁴⁵ Архангельская область.

⁴⁶ Федеральный закон от 12 июня 2002 г. N 67-ФЗ "Об основных гарантиях избирательных прав и права на участие в референдуме граждан Российской Федерации" (с изменениями и дополнениями) // Гарант. Ру. Информационно-правовой портал. URL: <https://base.garant.ru/184566/89300effb84a59912210b23abe10a68f/> (дата обращения: 18.01.2023).

вало внимание избирателей в регионах в первую очередь на вопросах национально-государственного характера;

- особенности политико-правового статуса национальных республик страны, находящие отражение в осуществлении региональной политики;
- реализация основ государственной политики Российской Федерации в Арктике до 2020 г. и дальнейшую перспективу⁴⁷ и правовая регламентация Арктической зоны Российской Федерации, согласно Указу Президента Российской Федерации от 2 мая 2014 г. № 296 «О сухопутных территориях Арктической зоны Российской Федерации»⁴⁸.

Очередной всплеск электоральной активности наблюдался в 2018 г. (см. табл. 2). Как видно из полученных данных, резиденты Арктической зоны РФ участвовали более активно в голосовании, нежели по субъекту в целом, что было заметно по выборам в Красноярском крае и в Республике Саха (Якутия). В субъектах АЗРФ Дальневосточного федерального округа явка была одной из самых высоких за весь рассматриваемый период региональных выборов. Полагаем, что это могло быть вызвано состоявшимися в марте 2018 г. выборами Президента РФ и активной реализацией программ комплексного развития Дальнего Востока⁴⁹.

Однако данных факторов всё равно недостаточно, чтобы судить об электоральных предпочтениях резидентов АЗРФ. Таким образом, в качестве дополнительных переменных было интересно изучить ранжирование голосов избирателей, отданных за кандидатов на должность высшего должностного лица региона по субъекту выдвижения, а также посчитать процент электоральной поддержки за условно обозначенного кандидата «против всех».

Ранжирование кандидатов на выборную должность по субъекту выдвижения

Субъект выдвижения — важный показатель избирательного процесса. Особенно, если речь идёт о регионах. Для трансляции воли государственного руководства важно, чтобы в субъектах РФ были избраны руководители, близкие по идейно-политическим взглядам, что, в целом, снижает уровень конфликтности в регионах и способствует национальному единению в вопросах внутренней и внешней политики.

⁴⁷ Основы государственной политики Российской Федерации в Арктике на период до 2020 года и дальнейшую перспективу (утв. Президентом РФ 18.09.2008 N Пр-1969) // Гарант. Ру. Информационно-правовой портал. URL: <https://base.garant.ru/195720/> (дата обращения: 23.02.2023).

⁴⁸ Указ Президента Российской Федерации от 2 мая 2014 г. № 296 «О сухопутных территориях Арктической зоны Российской Федерации» // Президент России. URL: <http://www.kremlin.ru/acts/bank/38377> (дата обращения: 22.02.2023).

⁴⁹ См., напр. Постановление Правительства РФ от 6 марта 2018 г. № 232 «О внесении изменений в постановление Правительства Российской Федерации от 27 декабря 2016 г. № 1502» (не вступило в силу) // Гарант. Ру. Информационно-правовой портал. URL: <https://www.garant.ru/products/ipo/prime/doc/71795806/> (дата обращения: 23.02.2023); Постановление Правительства Российской Федерации от 30.03.2018 № 362 «О внесении изменений в государственную программу Российской Федерации «Социально-экономическое развитие Дальнего Востока и Байкальского региона» // Официальный интернет-портал правовой информации. URL: <http://publication.pravo.gov.ru/Document/View/0001201804050012> (дата обращения: 23.02.2023) и др.

Проведённый анализ показал, что с 2013 по 2022 гг. во всех исследуемых субъектах РФ выигрывали выборы кандидаты, выдвигаемые или поддерживаемые партией «Единая Россия». Подобная тенденция в избирательных практиках нашей страны не носит уникального характера. Хорошо известно, что «Единая Россия» — это та партия, идеологические положения которой близки нынешнему Президенту РФ, о чем В.В. Путин неоднократно публично высказывался, являясь её лидером. Более любопытным представляется тот факт, что избиратели АЗРФ голосовали за кандидатов от «Единой России» немного активнее, нежели в среднем по субъекту РФ (см. рис. 2).

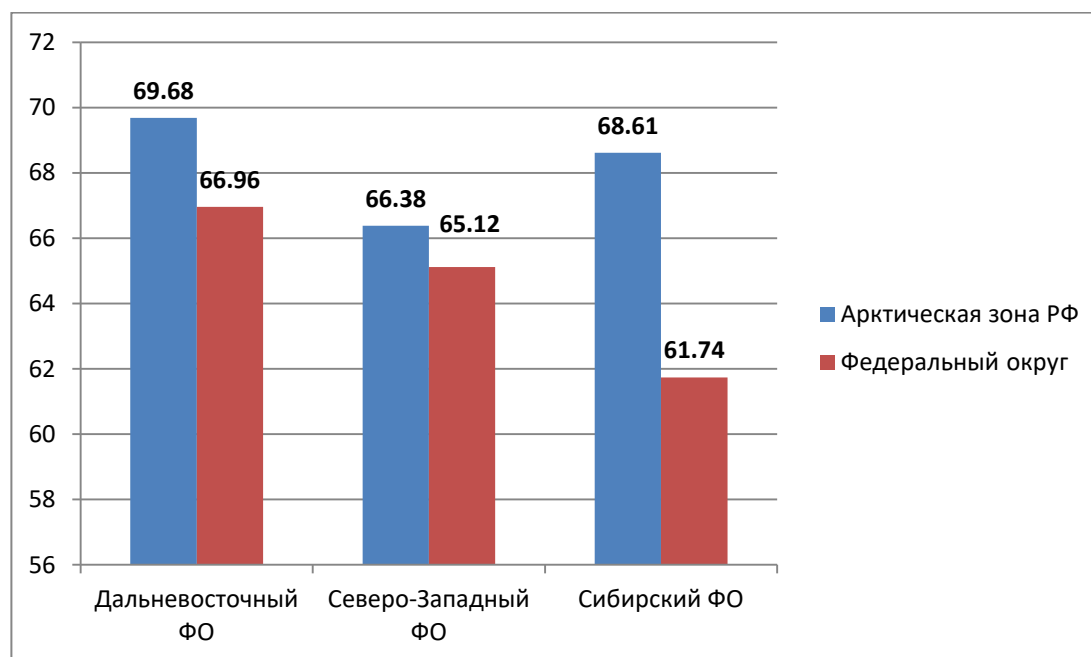


Рис. 2. Электоральные предпочтения избранному высшему должностному лицу субъекта РФ от «Единой России» (в %) ⁵⁰.

Согласно Федеральному закону от 12 июня 2002 г. № 67-ФЗ «Об основных гарантиях избирательных прав и права на участие в референдуме граждан Российской Федерации», «На выборах высшего должностного лица субъекта Российской Федерации избранным считается зарегистрированный кандидат, набравший более 50 процентов голосов избирателей, принявших участие в голосовании» ⁵¹. Обобщённые данные свидетельствуют об уверенной победе кандидатов-единороссов по районам российской Арктики, набравшим более 66% голосов (см. рис. 2). Однако в трёх случаях — Архангельская область (13.09.2015 ⁵²), Республика Карелия (10.09.2017 ⁵³), Чукотский автономный округ (09.09.2018 ⁵⁴) — ранжирование электоральных предпочтений было иным.

⁵⁰ Источник: составлено автором по данным ЦИК РФ.

⁵¹ Федеральный закон от 12 июня 2002 г. № 67-ФЗ «Об основных гарантиях избирательных прав и права на участие в референдуме граждан Российской Федерации» (с изменениями и дополнениями). Ст. 71. п. 1 // Гарант. Ру. Информационно-правовой портал. URL: <https://base.garant.ru/184566/> (дата обращения: 31.01.2023).

⁵² Досрочные выборы губернатора Архангельской области.

⁵³ Выборы Главы Республики Карелия.

⁵⁴ Выборы Губернатора Чукотского автономного округа.

13 сентября 2015 г. на досрочных выборах Губернатора Архангельской области боролись за пост главы высшего должностного лица региона кандидаты от пяти политических партий: «Единая Россия» (ЕР), «Либерально-демократическая партия России» (ЛДПР), «Коммунистическая партия Российской Федерации» (КПРФ), «Справедливая Россия» (СР) и «Коммунисты России». Из 13 избирательных участков, относящихся к АЗРФ, в 6⁵⁵ (46,15%) Орлов Игорь Анатольевич (ЕР) не набрал абсолютного большинства голосов. Причём в четырёх случаях⁵⁶ второе место заняла кандидат от ЛДПР Осицына Ольга Сергеевна, а в двух⁵⁷ оставшихся — Павлов Василий Нестерович (КПРФ). Тем самым в 2015 г. в арктических районах Архангельской области электоральные предпочтения не являлись абсолютными, и это позволило сделать вывод о достаточно устойчивой позиции в регионе таких политических сил, как ЛДПР и КПРФ.

На выборах Главы Республики Карелия 10 сентября 2017 г. участвовали представители от четырёх политических сил: ЕР, СР, КПРФ, ЛДПР. В одном⁵⁸ из шести районов АЗРФ также можно было наблюдать «проигрыш» по мажоритарной системе абсолютного большинства кандидата от ЕР Парфенчиков Артура Олеговича. Второе место на данном избирательном участке заняла Петеляева Ирина Владимировна (СР). Схожая ситуация сложилась на выборах Губернатора Чукотской автономной области 9 сентября 2018 г., где за мандат высшего должностного лица региона боролись кандидаты от четырёх партий: ЕР, ЛДПР, КПРФ, СР. В двух⁵⁹ из семи избирательных округов АЗРФ Копин Роман Валентинович (ЕР) не набрал абсолютного большинства голосов, а в г. Анадырь и вовсе проиграл Бутаковой Юлии Сергеевне (ЛДПР).

Безусловно, эти интересные случаи требуют дополнительного изучения и конкретизации с позиции специфики самих регионов, что выходит за рамки настоящего исследования. В то же время, не следует отрицать и тот факт, что по-прежнему на электоральные предпочтения избирателей в нашей стране в целом и в Арктической зоне РФ в частности оказывают влияние позиции таких политических сил, как «Единая Россия», «Либерально-Демократическая партия России», «Коммунистическая партия Российской Федерации» и «Справедливая Россия / Справедливая Россия — Патриоты — За Правду».

Это подтверждает проведённый анализ 15 избирательных кампаний в арктических районах РФ за период с 2013 по 2022 гг. (см. табл. 3).

⁵⁵ Архангельск, Исакогорская; Архангельск, Ломоносовская; Архангельск, Октябрьская; Архангельск, Соломбальская; Архангельск Южная; Новодвинская.

⁵⁶ Архангельск, Исакогорская; Архангельск, Соломбальская; Архангельск Южная; Новодвинская

⁵⁷ Архангельск, Ломоносовская; Архангельск, Октябрьская.

⁵⁸ Лоухский район.

⁵⁹ Анадырская городская, Билибинская.

Таблица 3
Ранжирование электоральных предпочтений резидентов Арктической зоны Российской Федерации (2013 — 2022 гг.)⁶⁰

Год	2013 ⁶¹			2014 ⁶²			2015 ⁶³	2016 ⁶⁴	2017 ⁶⁵	2018 ⁶⁶			2019 ⁶⁷	2020 ⁶⁸		2022 ⁶⁹	
Результаты голосования по субъекту выдвижения (субъект)	Кол-во кандидатов			Кол-во кандидатов			Кол-во кандидатов	Кол-во кандидатов	Кол-во кандидатов	Кол-во кандидатов			Кол-во кандидатов	Кол-во кандидатов		Кол-во кандидатов	
	СР	ЛДПР	ЕР	СР	КПРФ	ЕР	ЕР	ЕР	ЕР	СР	ЛДПР	ЕР	ЕР	ЕР	СР	ЕР	ЕР
СР	ЛДПР	ЕР	3	СР	КПРФ	ЕР	ЕР	ЕР	ЕР	СР	ЛДПР	ЕР	ЕР	ЕР	СР	ЕР	ЕР
СР	КПРФ	ЕР	5 ⁷⁰	СР	КПРФ	ЕР	ЕР	ЕР	ЕР	СР	ЛДПР	ЕР	ЕР	ЕР	СР	ЕР	ЕР
ЛДПР	КПРФ	ЕР	5 ⁷¹	ЛДПР	КПРФ	ЕР	ЕР	ЕР	ЕР	СР	ЛДПР	ЕР	ЕР	ЕР	СР	ЕР	ЕР
КПРФ	Гражданская платформа	ЕР	5 ⁷²	КПРФ	Гражданская платформа	ЕР	ЕР	ЕР	ЕР	СР	ЛДПР	ЕР	ЕР	ЕР	СР	ЕР	ЕР
Патриоты России	КПРФ	ЕР	5 ⁷³	Патриоты России	КПРФ	ЕР	ЕР	ЕР	ЕР	СР	ЛДПР	ЕР	ЕР	ЕР	СР	ЕР	ЕР
КПРФ	ЛДПР	ЕР	5	КПРФ	ЛДПР	ЕР	ЕР	ЕР	ЕР	СР	ЛДПР	ЕР	ЕР	ЕР	СР	ЕР	ЕР
КПРФ	ЛДПР	ЕР	5	КПРФ	ЛДПР	ЕР	ЕР	ЕР	ЕР	СР	ЛДПР	ЕР	ЕР	ЕР	СР	ЕР	ЕР
КПРФ	СР	ЕР	4	КПРФ	СР	ЕР	ЕР	ЕР	ЕР	СР	ЛДПР	ЕР	ЕР	ЕР	СР	ЕР	ЕР
КПРФ	ЛДПР	ЕР	4 ⁷⁴	КПРФ	ЛДПР	ЕР	ЕР	ЕР	ЕР	СР	ЛДПР	ЕР	ЕР	ЕР	СР	ЕР	ЕР
СР	КПРФ	ЕР	4 ⁷⁵	СР	КПРФ	ЕР	ЕР	ЕР	ЕР	СР	ЛДПР	ЕР	ЕР	ЕР	СР	ЕР	ЕР
СР	ЛДПР	ЕР	3 ⁷⁶	СР	ЛДПР	ЕР	ЕР	ЕР	ЕР	СР	ЛДПР	ЕР	ЕР	ЕР	СР	ЕР	ЕР
КПРФ	ЛДПР	ЕР	6	КПРФ	ЛДПР	ЕР	ЕР	ЕР	ЕР	СР	ЛДПР	ЕР	ЕР	ЕР	СР	ЕР	ЕР
КПСС	ЛДПР	ЕР	4 ⁷⁷	КПСС	ЛДПР	ЕР	ЕР	ЕР	ЕР	СР	ЛДПР	ЕР	ЕР	ЕР	СР	ЕР	ЕР
ЛДПР	СР	ЕР	6 ⁷⁸	ЛДПР	СР	ЕР	ЕР	ЕР	ЕР	СР	ЛДПР	ЕР	ЕР	ЕР	СР	ЕР	ЕР
КПРФ	СР — Патриоты За правду	ЕР	5	КПРФ	СР — Патриоты За правду	ЕР	ЕР	ЕР	ЕР	СР	ЛДПР	ЕР	ЕР	ЕР	СР	ЕР	ЕР

⁶⁰ Источник: составлено автором.

⁶¹ Выборы Губернатора Чукотского автономного округа.

⁶² Выборы Губернатора Мурманской области, Главы Республики Коми, досрочные выборы Главы Республики Саха (Якутия), выборы Губернатора Красноярского края.

⁶³ Досрочные выборы Губернатора Архангельской области.

⁶⁴ Досрочные выборы Главы Республики Коми.

⁶⁵ Выборы Главы Республики Карелия.

⁶⁶ Выборы Губернатора Чукотского автономного округа, досрочные выборы Главы Республики Саха (Якутия), выборы Губернатора Красноярского края.

⁶⁷ Выборы Губернатора Мурманской области

⁶⁸ Выборы Главы Республики Коми, Губернатора Архангельской области.

⁶⁹ Выборы Главы Республики Карелия.

⁷⁰ Мурманская область.

⁷¹ Республика Коми.

⁷² Республика Саха (Якутия).

⁷³ Красноярский край.

⁷⁴ Чукотский автономный округ.

⁷⁵ Республика Саха (Якутия).

⁷⁶ Красноярский край.

⁷⁷ Республика Коми.

⁷⁸ Архангельская область.

Результаты голосования по субъекту выдвижения (АЗРФ)							
	СР	ЛДПР	ЕР				
ЛДПР	СР	КПРФ	ЕР		Гражданская платформа		ЛДПР
СР	КПРФ	ЛДПР	ЕР		Правое дело		СР
ЛДПР	КПРФ	Гражданская платформа	ЕР		Российская партия пенсионеров за справедливость		ЛДПР
Патриоты России	КПРФ	ЛДПР	ЕР		СР		ЛДПР
СР	КПРФ	ЛДПР	ЕР		Коммунисты России		СР
СР	КПРФ	ЛДПР	ЕР		Патриоты России		СР
ЛДПР	КПРФ	СР	ЕР				ЛДПР
СР	КПРФ	ЛДПР	ЕР				СР
ЛДПР	СР	КПРФ	ЕР				ЛДПР
	СР	ЛДПР	ЕР				
СР	КПРФ	ЛДПР	ЕР	Гражданская платформа	Партия пенсионеров		СР
Зелёная альтернатива	КПСС	ЛДПР	ЕР				Зелёная альтернатива
КПСС	ЛДПР	СР	ЕР	Зелёная альтернатива	Партия пенсионеров		КПСС
ЛДПР	КПРФ	СР — Патриоты За правду	ЕР		Родина		ЛДПР

		Гражданская платформа	Правое дело	Российская партия пенсионеров за справедливость	СР	Коммунисты России	Патриоты России							Партия пенсионеров		Партия пенсионеров	Родина
														Гражданская платформа		Зелёная альтернатива	

Любопытным выглядит тот факт, что во всех 15 избирательных кампаниях приняли участие кандидаты только от двух политических партий — «Единая Россия» и ЛДПР, от СР — в 13, от КПРФ — в 11 кампаниях. Полагаем, что в последних двух случаях региональная активность партий не столь существенна, что может быть вызвано какими-то внутренними факторами, требующими дополнительного изучения. Также было обнаружено, что электоральные предпочтения резидентов АЗРФ не совпали с результатами голосования по субъекту РФ на выборах Главы Республики Коми и Губернатора Красноярского края в 2014 г., хотя в остальном ранговые позиции были схожи (см. табл. 3).

Определяя специфику электорального поведения резидентов АЗРФ на выборах высшего должностного лица субъекта РФ, можно утверждать, что преимущественно его приверженность идеям основных игроков не отличается от избирательных предпочтений по региону. Однако интересным выглядит то, как в разные электоральные циклы активизировались, условно назовём их, «нетипичные» кандидаты от других политических партий, что в общей совокупности составило 10 из 15 случаев (66,66%). Причём в некоторых регионах их кандидаты выигрывали у представителей от КПРФ, ЛДПР, СР (в 2014 г. так случилось на выборах в Республике Саха (Якутии) и в Красноярском крае). Любопытно также и то, что из четырёх зарегистрированных кандидатов на выборах Главы Республики Коми в 2020 г. два относились к «нетипичным» политическим силам (Коммунистическая партия социальной справедливости и Зелёная альтернатива), что свидетельствует о слабости позиции в регионе Коммунистической партии РФ и Справедливой России (см. табл. 3).

Всё это заставило обратить внимание на тех избирателей, которые пришли на выборы, но при этом не отдали своих голосов ни за одного из предложенных кандидатов.

Недействительные бюллетени или голосование за кандидата «против всех»?

Электоральная статистика показывает, что на всех анализируемых избирательных участках АЗРФ имеют место недействительные бюллетени. Исходя из данных, можно только предполагать, по какой причине гражданин на избирательном участке портил бюллетень.

Примечательно, что в 2006 г. решением Государственной думы РФ из избирательных бюллетеней был исключён пункт «Против всех»⁷⁹. Официально обоснованием такого решения стал факт экономии бюджетных средств на перевыборы в том случае, если кандидат «против всех» набирает больше голосов, нежели живой кандидат с наибольшим количеством голосов. Тем не менее, электоральные предпочтения данному кандидату демонстрируют степень поддержки зарегистрированными кандидатами. Поскольку в настоящий момент у избирателя нет возможности голосовать за кандидата «против всех», постольку предполагаем, что одной из причин порчи бюллетеней на рассматриваемых выборах главы высшего должностного лица региона является этот факт, а также возможная причина протестного голосования, когда ни одна из зарегистрированных кандидатур не устраивала избирателя.

В связи этим были определены средние значения количества недействительных бюллетеней на избирательных участках по субъектам РФ и регионам российской Арктики (см. рис. 3) и степень ранжирования кандидатов с учётом условно обозначенного кандидата по числу испорченных бюллетеней кандидатом «против всех» (см. табл. 4).

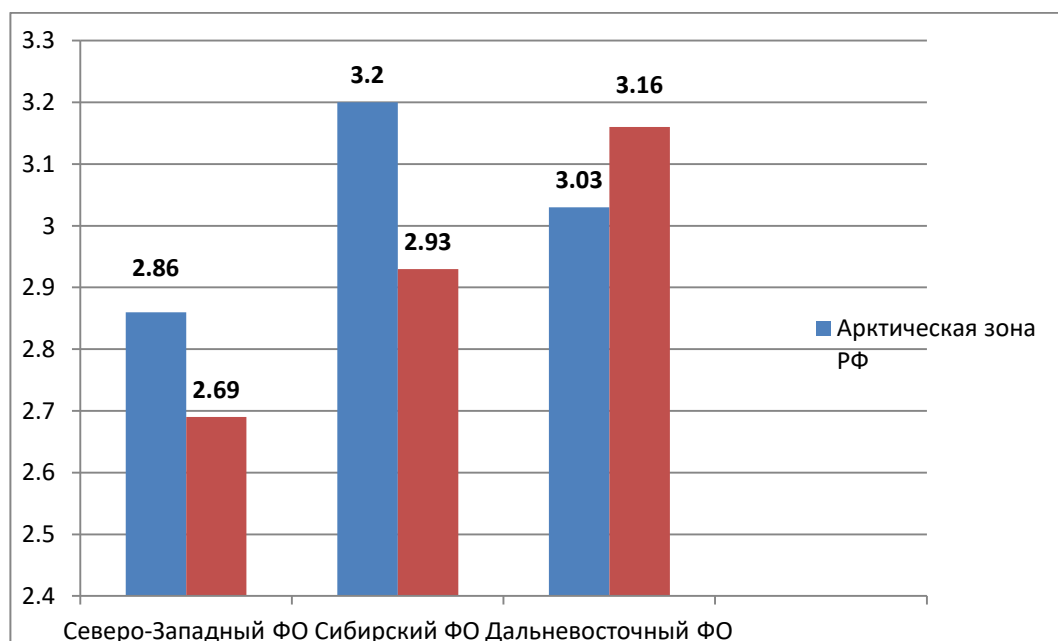


Рис. 3. Число недействительных бюллетеней на выборах высшего должностного лица субъекта Российской Федерации (в %) ⁸⁰.

⁷⁹ Федеральный закон от 12 июля 2006 г. № 107-ФЗ «О внесении изменений в отдельные законодательные акты Российской Федерации в части отмены формы голосования против всех кандидатов (против всех списков кандидатов) // Гарант. Ру. Информационно-правовой портал. URL: <https://base.garant.ru/12148261/> (дата обращения: 10.02.2023).

⁸⁰ Источник: составлено автором по данным ЦИК РФ.

Таблица 4

Ранжирование кандидатов на выборах высшего должностного лица субъекта РФ (2013–2022 гг.)⁸¹

Число кандидатов ⁸³	Северо-Западный ФО				Сибирский ФО		Дальневосточный ФО	
	Субъект РФ		Выборы		Субъект РФ		Выборы	
6	Мурманская область	14.09.2014	2,12	2,62	Красноярский край	14.09.2014	1,73	
		08.09.2019	3,13			09.09.2018	4,14	
5	Республика Карелия	10.09.2017	2,79	2,66	Чукотский автономный округ	14.09.2014	1,87	
		11.09.2022	2,53			09.09.2018	3,76	
6	Архангельская область	13.09.2015	2,18	1,86	Чукотский автономный округ	08.09.2013	2,97	
		13.09.2020	1,54			09.09.2018	4,06	
7	Республика Коми	14.09.2014	1,87	3,62	Чукотский автономный округ	08.09.2013	2,97	
		18.09.2016	4,45			09.09.2018	4,06	
5	Республика Коми	13.09.2020	4,55	2,93	Чукотский автономный округ	08.09.2013	2,97	
		13.09.2020	4,55			09.09.2018	4,06	
6	Красноярский край	14.09.2014	1,73	2,93	Чукотский автономный округ	08.09.2013	2,97	
		09.09.2018	4,14			09.09.2018	4,06	
6	Республика Саха (Якутия)	14.09.2014	1,87	2,81	Чукотский автономный округ	08.09.2013	2,97	
		09.09.2018	3,76			09.09.2018	4,06	
5	Чукотский автономный округ	08.09.2013	2,97	3,51	Чукотский автономный округ	08.09.2013	2,97	
		09.09.2018	4,06			09.09.2018	4,06	
		2,69		2,93		3,16		
		2,92		3,03		3,03		
		2,86		3,20		3,03		
		1,88		3,62		3,51		
		3,33		3,62		3,51		
		3,68		4,74		3,51		
		2,98		4,77		3,51		
		2,36		4,77		3,51		
		1,40		4,77		3,51		
		1,35		4,77		3,51		
		4,74		4,77		3,51		
		4,77		4,77		3,51		
		2,30		4,77		3,51		
		4,11		4,77		3,51		
		1,85		4,77		3,51		
		3,26		4,77		3,51		
		2,97		4,77		3,51		
		4,06		4,77		3,51		

⁸¹ Источник: составлено автором.⁸² Арктическая зона Российской Федерации.⁸³ С учетом кандидата «против всех».

Проиграли кандидату «против всех»	Ранжирование кандидата «против всех»
-	6
5) СР 6) Партия пенсионеров 7) Гражданская платформа	4
-	5
5) ЛДПР 6) Родина	4
-	6
7) Зелёная альтернатива	6
6) Правое дело	5
6) Патриоты России	5
5) Зелёная альтернатива	4
6) СР	5
-	4
5) ЛДПР 6) Российская партия пенсионеров за справедливость	4
5) ЛДПР	4
-	4
-	5

Несмотря на то, что в целом в регионах АЗРФ число недействительных бюллетеней было немного выше по сравнению с другими избирательными участками субъектов РФ, в Дальневосточном федеральном округе резиденты АЗ реже портили бюллетени, нежели в других округах, демонстрируя тем самым более лояльное отношение к зарегистрированным кандидатам.

К тому же полученные данные позволили определить уровневое соотношение показателей недействительных бюллетеней к числу голосов избирателей за живых кандидатов:

- низкий (от 0,00% до 1,99%);
- средний (от 2,00% до 2,99%);
- высокий (от 3,00% и более).

Подсчитанные средние значения числа недействительных бюллетеней по субъектам российской Арктики по федеральным округам демонстрируют распределение признака как высокого в Сибирском и Дальневосточном федеральных округах и среднего — в Северо-Западном федеральном округе. Полагаем, что это может быть вызвано вниманием общественности к вопросам региональной политики, проводимой в субъектах РФ, и возможным проблемам геополитического и национального характера в Арктической зоне РФ.

Также было замечено, что в подавляющем большинстве случаев процент недействительных бюллетеней в регионах АЗРФ на первых выборах был ниже, чем на последующих, за исключением Архангельской области и Республики Карелия. К тому же, среднее число недействительных бюллетеней на выборах Главы Республики Коми в 2014 г. было самым низ-

ким по сравнению с другими регионами АЗРФ, а в 2020 г., напротив, самым высоким, что в совокупности и привело к самым высоким средним значениям числа недействительных бюллетеней на выборах в северо-западной республике.

Однако по числу избирателей и электоральной явке в регионах АЗРФ выявить зависимую переменную такого количественного распределения признака не удалось. В связи с чем исследовательское внимание сконцентрировалось на электоральных предпочтениях резидентов Арктической зоны РФ. К числу зарегистрированных кандидатов был добавлен условно обозначенный кандидат «против всех», исходя из числа недействительных бюллетеней, и определено его место в рейтинге (см. табл. 4). Как оказалось, из 15 случаев только в 6 кандидат «против всех» занял последнее место, ещё в 6 — был предпоследним, и в 3 — он обошёл живых кандидатов более чем в двух пунктах. Таким образом, удалось выявить те политические партии, которые имеют уязвимое положение в регионах российской Арктики. Наряду с непопулярными среди населения политическими силами, в этот список попали в двух случаях кандидаты от «Справедливой России» (14.09.2014 — выборы Губернатора Красноярского края; 08.09.2019 — выборы Губернатора Мурманской области) и в трёх — от «Либерально-демократической партии России» (14.09.2014 и 09.09.2018 — выборы Главы Республики Саха (Якутия); 11.09.2022 — выборы Главы Республики Карелия). Несмотря на небольшое количество случаев, обращает на себя внимание тот факт, что позиция ЛДПР более ослаблена в национальной республике, а «Справедливой России» — в области и крае. Отчасти это позволяет рекомендовать руководству политических партий обращать большее внимание на политику, проводимую в регионах, особенно в АЗРФ, а также учитывать в своей деятельности административный статус арктического субъекта.

Заключение

Посредством многофакторного анализа методикой кластеризации удалось построить электоральную модель резидента Арктической зоны Российской Федерации на выборах высшего должностного лица региона. В качестве сравнительных показателей были определены:

- электоральная явка;
- голосование за типичного кандидата (в России это кандидат, субъектом выдвижения которого выступала «Единая Россия»);
- голосование за нетипичного кандидата (в России за кандидата, субъектом выдвижения которого являлась любая другая политическая партия, кроме «Единой России»);
- голосование за условно обозначенного кандидата «против всех» как маркер легитимной поддержки зарегистрированным кандидатам и / или протестного голосования (см. табл. 5).

Таблица 5

Электоральная модель избирателя на выборах высшего должностного лица субъекта Российской Федерации (2013–2022 гг.)⁸⁴

№ п/п	Показатель	Субъект РФ	АЗРФ
1	Электоральная явка	1	> 1
Электоральные предпочтения			
2	Голосование за типичного кандидата	1	> 1
3	Голосование за нетипичного кандидата	1	< 1
4	Условное голосование за кандидата «против всех»	1	> 1

Если принять за «1» значение в соответствии с нормой, электоральная модель резидента российской Арктики на выборах высшего должностного лица региона по трём из четырёх показателей выше нормы. По сравнению с избирателями, на территории субъекта которого есть регионы, относящиеся к Арктической зоне, жители российской Арктики активнее участвуют в региональных выборах, отдавая свои предпочтения кандидатам от «Единой России». При этом и число недействительных бюллетеней по арктическим регионам выше, нежели по субъекту РФ. При осуществлении региональной политики и особенно в электоральных практиках следует учитывать подобное распределение признаков в политическом поведении жителей АЗРФ.

В то же время по некоторым регионам российской Арктики наблюдается иное распределение признаков (см. табл. 6).

Таблица 6

Электоральная модель резидента Арктической зоны Российской Федерации на выборах высшего должностного лица субъекта РФ (2023–2022 гг.)⁸⁵

№ п/п	Субъект РФ	Регион АЗРФ	Электоральная явка	Голосование за типичного кандидата	Голосование за нетипичного кандидата	Условное голосование за кандидата «против всех»
Дальневосточный федеральный округ						
1	Республика Саха (Якутия)	13 — Абыйский улус, Аллаиховский улус, Анабарский улус, Булунский улус, Верхнеколымский улус, Верхоянский р-н, Жиганский р-н, Момский р-н, Нижнеколымский р-н, Оленекский р-н, Среднеколымский улус, Усть-Янский улус, Эвено-Бытантайский национальный улус	> 1	> 1	< 1	< 1
2	Чукотский автономный округ	Чукотский автономный округ	1	1	1	1
Северо-Западный федеральный округ						
3	Архангельская область	9 — г. Архангельск, Мезенский р-н, гор. округ Новая Земля, г. Новодвинск, Онежский р-н, Приморский р-н, гор. округ Северодвинск, Лешуконский р-н,	> 1	> 1	< 1	> 1

⁸⁴ Источник: составлено автором.

⁸⁵ Источник: составлено автором.

		Пинежский р-н				
4	Мурманская область	Мурманская область	1	1	1	1
5	Республика Карелия	6 — Беломорский р-н, Калевальский р-н, Кемский р-н, Костомукшский гор-й округ, Лоухский р-н, Сегежский р-н	> 1	> 1	< 1	> 1
6	Республика Коми	4 — гор. округ Воркута, гор. округ Инта, гор. округ Усинск, Усть-Цилемский р-н	< 1	> 1	< 1	1
Сибирский федеральный округ						
7	Красноярский край	4 — г. Норильск, Таймырский Долгано-Ненецкий р-н, Туруханский р-н, частично Эвенкийский р-н (10 сельских поселений)	> 1	> 1	< 1	> 1

В первую очередь это касается Мурманской области и Чукотского автономного округа, вся территория которых относится к АЗРФ, а полученные данные могут определять критерии электоральной модели резидента Арктики на выборах высшего должностного лица региона. Кроме того, было выявлено ещё два случая с иным распределением признака. В арктических районах Якутии процент недействительных бюллетеней ниже, чем по всей республике, что свидетельствует о более терпимом отношении к зарегистрированным кандидатам со стороны резидентов Арктической зоны региона. В то время как в Коми этот показатель совпадает с электоральными предпочтениями избирателей по субъекту, но при этом электоральная явка жителей Арктической зоны ниже, чем по республике в целом.

С учётом полученных данных, требуется отдельное изучение региональных случаев с привлечением не только статистических количественных параметров, но и качественных методик. Полагаем, что исследование характеристик социально-экономического состояния Арктики, человеческого и ресурсного потенциала региона позволит объяснить причины электорального поведения резидентов российской Арктики на выборах высшего должностного лица субъекта Российской Федерации.

Конфликтный характер современных международных отношений, продолжающийся санкционный режим в отношении России, миграционный отток населения из Арктической зоны РФ осложняют реализацию инвестиционных проектов в регионе и в определённой степени усиливают исследовательское внимание по междисциплинарному научному изучению Российской Арктики, особенно на уровне конкретных регионов.

Список источников

1. Osmundsen L. Port reception facilities and a regional approach: A bridge for abating plastic pollution in the arctic? // Marine Policy. 2023. Vol. 148. Art. 105436. Pp. 1–7. DOI: <https://doi.org/10.1016/j.marpol.2022.105436>
2. Bie Q., Wang S., Qiang W., Ma X., Gu Z., Tian N. Progress toward Sustainable Development Goals and interlinkages between them in Arctic countries // Heliyon. 2023. Vol. 9. Iss. 2. Art. e13306. DOI: <https://doi.org/10.1016/j.heliyon.2023.e13306>
3. Ulitskaya N., Ivanova N., Telushkina E. et al. Transport Support for the Development of the Far Eastern Region of Russia // Transportation Research Procedia. 2023. Vol. 68. Pp. 40–49. DOI: <https://doi.org/10.1016/j.trpro.2023.02.006>

4. Sovacool B.K., Baum C., Low S. The next climate war? Statecraft, security, and weaponization in the geopolitics of a low-carbon future // *Energy Strategy Reviews*. 2023. Vol. 45. Art. 101031. DOI: <https://doi.org/10.1016/j.esr.2022.101031>
5. Romanova T. A choice between neoliberal engagement and strategic autonomy? The impossibility of EU's green cooperation with Russia between 2019 and 2021 // *Energy Policy*. 2023. Vol. 172. Art. 113329. DOI: <https://doi.org/10.1016/j.enpol.2022.113329>
6. Miller P. Protecting the health of future generations in the arctic through community-based participatory research and action // *EXPLORE*. 2023. Vol. 19. Iss. 2. Pp. 271–272. DOI: <https://doi.org/10.1016/j.explore.2022.12.008>
7. Cassivi A., Covey A., Rodriguez M.J., Guilherme S. Domestic water security in the Arctic: A scoping review // *International Journal of Hygiene and Environmental Health*. 2023. Vol. 247. Art. 114060. DOI: <https://doi.org/10.1016/j.ijheh.2022.114060>
8. Журавель В.П., Тимошенко Д.С. Российская Арктика в период санкционного давления и геополитической нестабильности // *Арктика и Север*. 2022. № 49. С. 105–124. DOI: <https://doi.org/10.37482/issn2221-2698.2022.49.105>
9. Назаров М.М. Массовая коммуникация в современном мире: методология анализа и практика исследований. Москва: УРСС, 2003. 240 с.
10. Berelson B., Lazarsfeld P., McPhee W. *Voting: A Study of opinion formation in a presidential campaign*. Chicago: University of Chicago Press, 1966. 395 p.
11. Lazarsfeld P. *The people's choice. How the voter makes up his mind in a presidential campaign*. New York: Columbia University Press, 1969. 224 p.
12. Berelson B., Lazarsfeld P., McPhee W. *Democratic practice and democratic theory*. In: *Political Elites in a Democracy* / Ed. by P. Bachrach. Routledge, 1971. Pp. 27–48.
13. Липсет С., Роккан С. Структуры размежеваний, партийные системы и предпочтения избирателей (перевод) // *Политическая наука. Социально-политические размежевания и консолидация партийных систем*. 2004. № 4. С. 204–234.
14. Lipset S., Rokkan S. *Cleavage structures, party systems, and voter alignments: an introduction. Party systems and voter alignments: cross-national perspectives*. New York: Free Press, 1967. 64 p.
15. Verba S., Nie N. *Participation in America: political democracy and social equality*. New York University of Chicago Press, 1987. 428 p.
16. Campbell A. *The American voter*. University of Chicago Press, 1980. 573 p.
17. Converse P. The Nature of belief systems in mass publics // *Critical review*. 1964. Vol. 18. DOI: <http://dx.doi.org/10.1080/08913810608443650>
18. Converse P., Pierce R. *Political representation in France*. Belknap Press of Harvard University Press, 1986. 996 p.
19. Downs A. *An Economic Theory of Democracy*. New York, Addison Wesley, 1997. 310 p.
20. Fiorina M. *Retrospective voting in American national elections*. New Haven: Yale University Press, 1981. 288 p.
21. Малашенко И.В. Изучение электорального поведения населения: сравнительный анализ зарубежных и отечественных теорий // *Вестник Брянского государственного университета*. 2014. № 2. С. 89–94.
22. Гельман В. Изучение выборов в России: исследовательские направления и методы анализа // *Политическая наука*. 2000. № 3. С. 16–51.
23. Голосов Г.В. Поведение избирателей в России: теоретические перспективы и результаты региональных выборов // *Полис. Политические исследования*. 1997. № 4. С. 44–56.
24. Колосов В.А., Бородулина Н.А. Электоральные предпочтения избирателей крупных городов России: типы и устойчивость // *Полис. Политические исследования*. 2004. № 4. С. 70–79. DOI: <https://doi.org/10.17976/jpps/2004.04.05>
25. Мелешкина Е. Ю. Исследования электорального поведения: теоретические модели и проблемы их применения // *Политическая наука*. 2001. № 2. С. 187–212.
26. Туровский Р.Ф. Электоральное пространство России: от навязанной национализации к новой регионализации? // *Полития*. 2012. № 3 (66). С. 100–120. DOI: <https://doi.org/10.30570/2078-5089-2012-66-3-100-120>

27. Туровский Р.Ф. Региональное измерение электорального процесса // *Общественные науки и современность*. 2006. № 5. С. 1–20.
28. Мавликасов А.Х. Классические теории электорального поведения: возможности и ограничения // *Общество: социология, психология, педагогика*. 2016. № 11. С. 38–40.
29. Кочеткова О.В. Экономические факторы электорального поведения: автореф. дисс. канд. экон. наук. Москва, 2004. 20 с.
30. Кынев А.В. Выборы региональных парламентов в России 2009–2013: От партизации к персонализации. Москва: Центр «Панорама», 2014. 728 с.
31. Жидкин А.П. Электоральное поведение городских и сельских жителей России // *Вестник Московского университета. Серия 5. География*. 2002. № 1. С. 47–54.

References

1. Osmundsen L. Port Reception Facilities and a Regional Approach: A Bridge for Abating Plastic Pollution in the Arctic? *Marine Policy*, 2023, vol. 148, art. 105436, pp. 1–7. DOI: <https://doi.org/10.1016/j.marpol.2022.105436>
2. Bie Q., Wang S., Qiang W., Ma X., Gu Z., Tian N. Progress Toward Sustainable Development Goals and Interlinkages Between Them in Arctic Countries. *Heliyon*, 2023, vol. 9, iss. 2, art. e13306. DOI: <https://doi.org/10.1016/j.heliyon.2023.e13306>
3. Ulitskaya N., Ivanovaa N., Telushkina E. et al. Transport Support for the Development of the Far Eastern Region of Russia. *Transportation Research Procedia*, 2023, vol. 68, pp. 40–49. DOI: <https://doi.org/10.1016/j.trpro.2023.02.006>
4. Sovacool B.K., Baum C., Low S. The Next Climate War? Statecraft, Security, and Weaponization in the Geopolitics of a Low-Carbon Future. *Energy Strategy Reviews*, 2023, vol. 45, art. 101031. DOI: <https://doi.org/10.1016/j.esr.2022.101031>
5. Romanova T. A Choice Between Neoliberal Engagement and Strategic Autonomy? The Impossibility of EU's Green Cooperation with Russia Between 2019 and 2021. *Energy Policy*, 2023, vol. 172, art. 113329. DOI: <https://doi.org/10.1016/j.enpol.2022.113329>
6. Miller P. Protecting the Health of Future Generations in the Arctic Through Community-Based Participatory Research and Action. *EXPLORE*, 2023, vol. 19, iss. 2, pp. 271–272. DOI: <https://doi.org/10.1016/j.explore.2022.12.008>
7. Cassivi A., Covey A., Rodriguez M.J., Guilherme S. Domestic Water Security in the Arctic: A Scoping Review. *International Journal of Hygiene and Environmental Health*, 2023, vol. 247, art. 114060. DOI: <https://doi.org/10.1016/j.ijheh.2022.114060>
8. Zhuravel V.P., Timoshenko D.S. The Russian Arctic, Sanctions Pressure and Geopolitical Instability. *Arctic and North*, 2022, no. 49, pp. 105–124. DOI: <https://doi.org/10.37482/issn2221-2698.2022.49.105>
9. Nazarov M.M. *Massovaya kommunikatsiya v sovremennom mire: metodologiya analiza i praktika issledovaniy: monografiya* [Mass Communication in the Modern World: Methodology of Analysis and Research Practice]. Moscow, URSS Publ., 2003, 240 p. (In Russ.)
10. Berelson B., Lazarsfeld P., McPhee W. *Voting: A Study of Opinion Formation in a Presidential Campaign*. Chicago, University of Chicago Press, 1966, 395 p.
11. Lazarsfeld P. *The People's Choice. How the Voter Makes Up His Mind in a Presidential Campaign*. New York, Columbia University Press, 1969, 224 p.
12. Berelson B., Lazarsfeld P., McPhee W. Democratic Practice and Democratic Theory. In: *Political Elites in a Democracy*. Routledge, 1971, pp. 27–48.
13. Lipset S., Rokkan S. *Cleavage Structures, Party System and Voter Alignment*. New York, Free Press, 1967, 64 p.
14. Lipset S., Rokkan S. *Cleavage Structures, Party Systems, and Voter Alignments: An Introduction*. In: *Party Systems and Voter Alignments: Cross-National Perspectives*. New York, Free Press, 1967, 64 p.
15. Verba S., Nie N. *Participation in America: political democracy and social equality*. New York University of Chicago Press, 1987. 428 p.
16. Campbell A. *The American Voter*. University of Chicago Press, 1980, 573 p.

17. Converse P. The Nature of belief systems in mass publics. *Critical review*, 1964, vol. 18. DOI: <http://dx.doi.org/10.1080/08913810608443650>
18. Convers P., Pierce R. Political Representation in France. Belknap Press of Harvard University Press, 1986, 996 p.
19. Downs A. *An Economic Theory of Democracy*. New York, Addison Wesley, 1997, 310 p.
20. Fiorina M. *Retrospective Voting in American National Elections*. New Haven, Yale University Press, 1981, 288 p.
21. Malashenko I.V. The Study of Electoral Behavior: A Comparative Analysis of Foreign and Domestic Theories. *The Bryansk State University Herald*, 2014, no. 2, pp. 89–94.
22. Gelman V. Izuchenie vyborov v Rossii: issledovatel'skie napravleniya i metody analiza [Studying Elections in Russia: Research Directions and Methods of Analysis]. *Political Science*, 2000, no. 3, pp. 16–51.
23. Golosov G.V. Electoral Behaviour in Russia: Theoretical Prospects and the Results of the Regional Elections. *Polis. Political Studies*, 1997, no. 4, pp. 44–56.
24. Kolosov V.A., Borodulina N.A. Electoral Preferences in Cities and Large Towns of Russia: Types and Stability. *Polis. Political Studies*, 2004, no. 4, pp. 70–79. DOI: <https://doi.org/10.17976/jpps/2004.04.05>
25. Meleshkina E. Yu. Issledovaniya elektoral'nogo povedeniya: teoreticheskie modeli i problemy ikh primeneniya [Studies of Electoral Behaviour: Theoretical Models and Problems of Their Application]. *Political Science*, 2001, no. 2, pp. 187–212.
26. Turovsky R.F. Electoral Space of Russia: From Imposed Nationalization Towards New Regionalization? *Politeia*, 2012, no. 3 (66), pp. 100–120. DOI: <https://doi.org/10.30570/2078-5089-2012-66-3-100-120>
27. Turovskiy R.F. Regional Measurement of Electoral Process. *Social Sciences and Contemporary World*, 2006, no. 5, pp. 1–20.
28. Mavlikasov A.Kh. Classical Theories of Electoral Behaviour: Resources and Limitations. *Scientific Journal Society*, 2016, no. 11, pp. 38–40.
29. Kochetkova O.V. *Ekonomicheskie faktory elektoral'nogo povedeniya: dis. dok. ekon. nauk* [Economic Factors of Electoral Behaviour: Dr. Econ. Sci. Diss.]. Moscow, 2004, 20 p. (In Russ.)
30. Kynev A.V. *Vybory regional'nykh parlamentov v Rossii 2009–2013: Ot partizatsii k personalizatsii* [Regional Parliamentary Elections in Russia 2009-2013: From Partisanship to Personalisation]. Moscow, Tsentr «Panorama» Publ., 2014, 728 p. (In Russ.)
31. Zhidkin A.P. Electoral Behavior of Urban and Rural Dwellers in Russia. *Moscow University Bulletin. Series 5, Geography*, 2002, no. 1, pp. 47–54.

*Статья поступила в редакцию 15.05.2023; одобрена после рецензирования 06.06.2023;
принята к публикации 08.06.2023*

Автор заявляет об отсутствии конфликта интересов